



Sociale
innovatie

Interreg 

2 Seas Mers Zeeën

SBS

Europees Fonds voor Regionale Ontwikkeling

Rapport Projectevaluatie **Step By Step**

VAARDIGHEDEN

VAARDIGHEDEN

Step-by-Step (SBS) Partnerschap

Het [Step-by-Step \(SBS\) Project](#) is een grensoverschrijdend samenwerkingsverband van 10 organisaties uit Nederland, België, Frankrijk, Nederland, Frankrijk en België.

Het SBS Project is goedgekeurd en gefinancierd door het EU Interreg 2 Zeeën Programma (Sociale Innovatie 2014-2020) en medegefinancierd door het Europees Fonds voor Regionale Ontwikkeling, dat het gedurende vier jaar, van 2017, ondersteunde (verlengd tot 2022).



The Health and Europe Centre, Hoofdpartner, België



Kent County Council, Uitvoeringspartner, VK



Hampshire County Council, Uitvoeringspartner, VK



University of Chichester, Evaluatiepartner, VK



Bolwerk, uitvoeringspartner, Kortrijk, België



Association of the Social Centres of Wattrelos, Uitvoeringspartner, Frankrijk



Association for the Development of Citizen and Initiatives (ADICE), Uitvoeringspartner, Roubaix, Frankrijk



Association Community, Uitvoeringspartner, Arque, Frankrijk



De Mussen, Uitvoeringspartner, Den Haag, Nederland



Wellbeing People, gezondheidstechnologiepartner, Nederland

Auteurs van het rapport

Ruth Lowry PhD Evaluatieleiding

Dedicatie

Dit evaluatierapport is opgedragen aan de nagedachtenis van onze dierbare vriend en inspirerende Peter Vermeulen.

Peter was de drijvende kracht achter Stal13. Hij leidde dit unieke werkgelegenheidsproject in Kortrijk.

Eenzaamheid en isolement - Taak voor Leden over hun persoonlijke netwerk	31
Effectiviteit van Sheds - Observatie van Leden en informele interviews.....	32
Effectiviteit van Sheds - Photovoice met Leden	33
Implementatie - Interviews met Ambassadeurs	33
Implementatie - Interviews met Partners	34
Onderhoud - Economische evaluatie	34
Gegevensverzameling	36
Gegevensverzameling voor de economische evaluatie ..4.(e.)4.(o)64.(e.)4.(ec)4.(o5.25 842 re W* n BT	

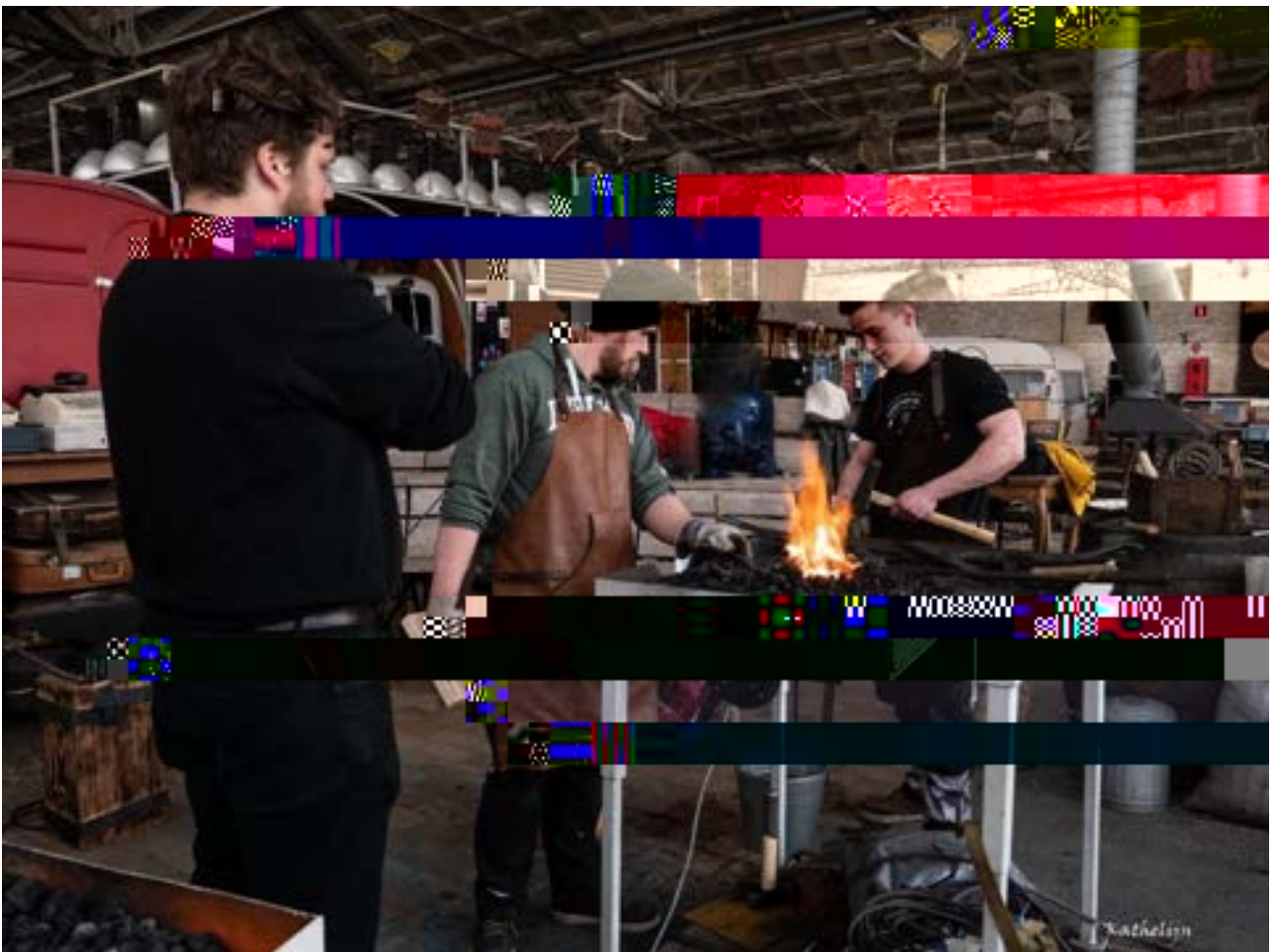
Samenvatting Resultaat 3:	72
Step-by-Step Uitkomst 4:	73
Gezondheidsveranderingen	73
Gezondheidsresultaten	74
Ervaringen in Sheds - Gezondheid	78
Geestelijke gezondheid en welzijn	78
Algemene gezondheid	79
Fysieke activiteit	80
Gesprekken over gezondheid	82
Peer-to-peer-ondersteuning	83
Gezondheidskiosken	84
Gezondheidsambassadeurs	88
Samenvatting Resultaat 4:	90
Step-by-Step Uitkomst 5:	91
Veranderingen in sociaal isolement en eenzaamheid	91
Uitkomsten rond sociaal isolement	92
Persoonlijke sociale netwerken van Shed-leden	92
Eenzaamheid	95
Ervaringen in Sheds - Sociaal isolement	97
Isolatie voorkomen	97
Vriendschappen en relaties	98
Groepsharmonie	99
Samenvatting Uitkomst 5	100
Step-by-Step Uitkomst 6:	101
Vaardigheden en inzetbaarheid	101

Uitkomsten van de economische evaluatie.....	112
Regionale inkomsten.....	112
Autonome werkgelegenheid.....	113
Gezondheidsuitgaven.....	113
Toegenomen productiviteit.....	113
Samenvatting Uitkomst 7.....	113
Implementatie van Sheds.....	114
Sheds tijdens de COVID-19-pandemie.....	114
COVID-19.....	115
12 Sheds met Beperkingen Toekennen Tot 37.9d (1>.....)Tj.ET.0.0.595.25.842.re.W.h.B.T.0.50.5s.7T0.12 Tf -0.024	
Heropening met beperkingen.....	116
De impact van COVID	

Evaluatie SBS	130
Discussie	130
Conclusies Step-by-Step	131
Het SBS-uitvoeringsmodel	131
Autonomie en duurzaamheid van de SBS-Shed	132
Veerkracht van de gemeenschap	132

Samenvatting:

De persoonlijke Shed-reis



Wat betekent het om bij een SBS-Shed te horen?

Aan Shedders werd gevraagd wat ze zouden antwoorden als iemand hen vragen zou stellen over lid worden van de Shed. Dat bood hen de gelegenheid over hun perceptie van de Sheds te praten. Wat als eerste uit deze reacties naar voren kwam, was het idee van 'een kans'. Leden waren van mening dat de Shed mensen de mogelijkheid bood om sociale contacten te hebben, actief te zijn en zelfstandig of als een team te werken. De Shed werd vaak omschreven als een plek waar mensen de mogelijkheid hebben om buiten te komen en hun gedachten bezig te houden. Een belangrijke factor leek de warme en ontspannen omgeving die kenmerkend was voor een Shed, met de mogelijkheid om te werken in een ruim opgezette omgeving zonder druk.

Voor sommige leden was de Shed een werkomgeving die vergelijkbaar was met hun vorige baan, hetzij door de beschikbare activiteiten, hetzij door de structuur en routine die de Shed bood. De Shed bood de mogelijkheid zich voor te bereiden op terugkeer naar werk door opnieuw te kunnen wennen aan een baan, of door hen te helpen met hun cv en begeleidende brief.

Daarnaast was een gevoel van vrijheid en autonomie een belangrijk element van de betrokkenheid bij de organisatie. Dit werd vooral in het bijzonder de vrijheid om te kunnen kiezen voor praktische projecten, maatschappelijke activiteiten, sociale

De voordelen van Shedder zijn

De meerderheid van de Leden drukten hun ideeën over wat een Shed betekent uit in de vorm van de persoonlijke voordelen die ze hadden ervaren. Vaak werd over de Shed gesproken als soort van genieten en een gevoel van je goed voelen dat ze kregen door de activiteiten en interacties en het bij een groep horen. Leden beschreven (het lid zijn van) een Shed regelmatig als een activiteit waar ze 'van houden' als een plek waar ik me goed voel, wat vaak bleek uit hun langlopende regelmatige aanwezigheid. Voor v n e j e m T / G S 0 g s / e j d [. o (4 () 5 (t e) 1 7 (i) - 5 (t) - 6 4 (w) 9 (a a) - 4 (r) - 4 0 (z) - 6 (e) 1 9 (

Ook bood betrokkenheid bij de Shed dijkroeg om anderen te helpen, of het nu andere Sheddors of leden van hun gemeenschap waren. Dit gaf het aangename gevoel dat iets lastbaars 'voor anderen te creëren mensen te helpen die het minder goed hebben of in nood zijden. Dit stelt zich opgenomen, gevalideerd en deel van iets betekenisvols te voelen, wat een gevoel van voldoening gaf. Shedervaringen Leden door hun deelname aan waardevolle activiteiten een nieuw gevoel van zin wat een gevoel van trots, geloof in henzelf en zelfvertrouwen bevorderde.



'Als ik hier kom, realiseer ik me dat ik niet die persoon ben die nergens goed voor is. mijn rol in de samenleving spelen. Dat helpt mij ook op te staan en door te gaan en mezelf te zeggen dat ik geen nietsnut ben, dat ik kan slagen, net zo goed als de andere' (JR1705)



Sheds boden gepensioneerde Sheddors vaak een ervaring die vergelijkbaar was met hun beroepsleven. Vele Sheddors die gepensioneerde vaklui waren, zoals deze gelijkenis die hen naar de Shed trok omdat de aangeboden activiteiten en de op mannen gerichte omgeving hen deden denken aan positieve ervaringen uit hun beroepsleven. De Shed bood een omgeving zonder de stress en druk van de werkdag en gaf hen de autonomie om in hun eigen tijd te werken aan projecten die hen persoonlijk interesseerden.

“

« OHGHQ KHEEHQ HHQ SOHN ZDDU]H GH GLQJHQ N
 Als leiderschap was wat je voor je werk deed, geeft dit je de kans dat te blijven doen,
 dat een baas je in de nek hijgt.'

(MB0308)



Op dezelfde manier dan Leden het gevoel iets bereikt te hebben door taken en projecten te volbrengen voorheen onbereikbaar leken. Sommigen waren geschokt dat ze in staat waren iets tastbaars te maken anderen verbaasde reacties kregen toen ze hun naasten hun product lieten zien. De grootste beloning voor sommige Leden was te zien dat hun producten werden verkocht, omdat dat niet alleen een persoonlijke trots opriep maar ook de Shed ten goede kwam.

“

'Ik denk dat het mij misschien wel de grootste kick geeft om iets te maken en het vervolgens te verkopen. Als het verkoopt, is het van "Ja! Iemand heeft iets gekocht dat ik heb gemaakt". Het geeft je echt het gevoel dat je iets hebt bereikt en ook weet je dat het geld terugkomt voor de Shed om nieuwe schroeven of wat dan ook te kopen.'

(MF2103)

Vaak toonden Shedders zeer trots op het werk dat ze hadden voltooid en de maatschappelijke projecten waar ze bij betrokken waren geweest. Tijdens de observatie en informele interviews beschreven Leden enthousiast de lopende projecten en lieten ze foto's van

Inleiding

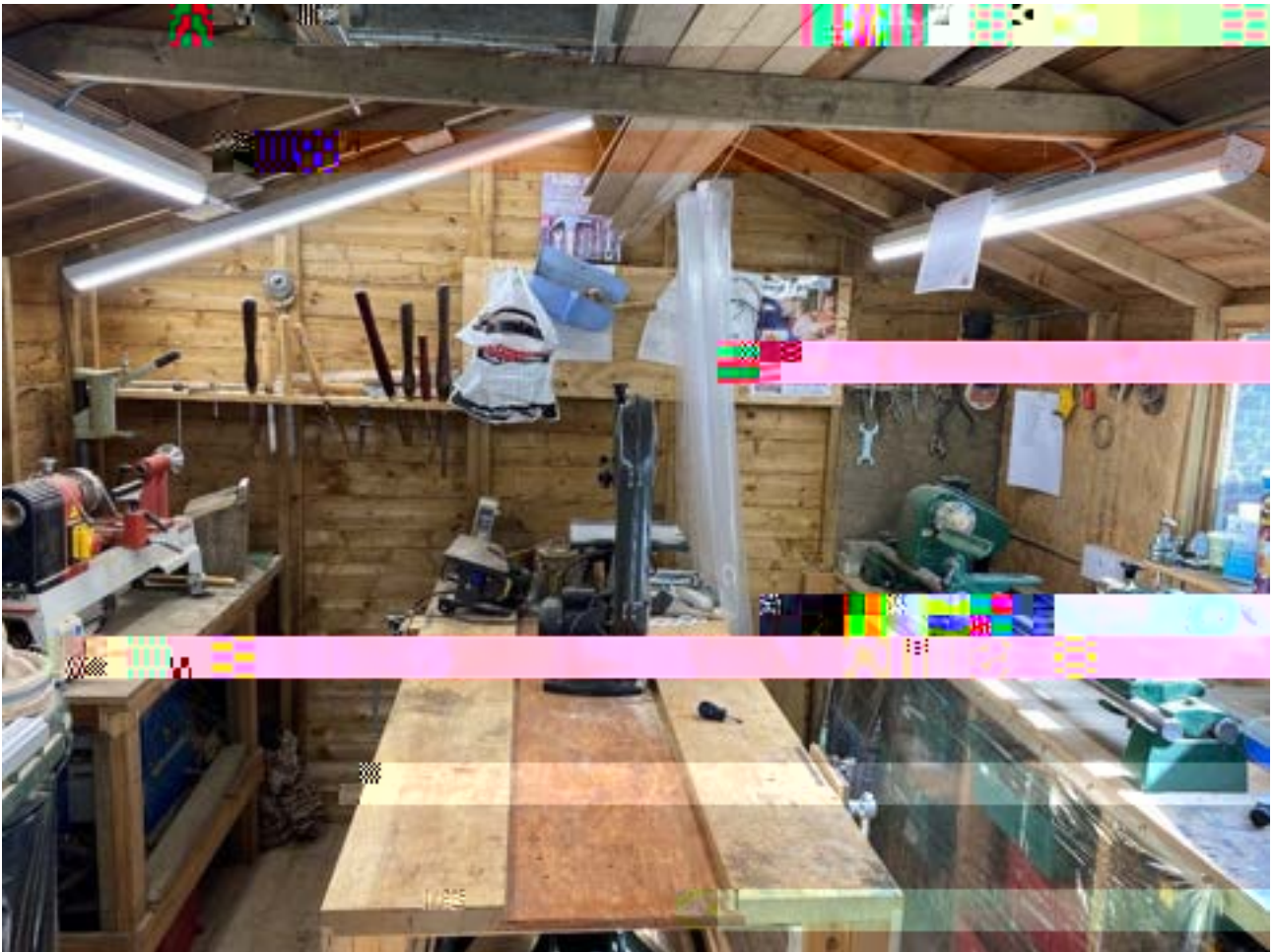
Volgens een rapport van de Europese Commissie uit 2018 wordt 77% van de zelfmoorden in heel Europa gepleegd door mannen, terwijl de Wereldgezondheidsorganisatie (WHO) stelt dat het aantal zelfmoorden onder mannen in Europa groter is dan op enig ander continent (WHO, 2019). Het verband tussen de diagnoses van de geestelijke gezondheid van mannen en de zelfmoordpercentages is conflicterend, waarbij mannen met een niet-diagnosticeerde depressie, verergerd door hun aarzeling professionele hulp te zoeken (Call en Shafer, 2018). Vrouwen bezoeken hun arts twee keer zo vaak als mannen (Wang et al., 2018), terwijl mannen vaak denken dat ze een ongewenste patiënt zijn, omdat ze als moeilijk te betrekken worden beschouwd (Addis, 2011). De aarzeling van mannen hulp te zoeken in verband met hun gezondheid wordt vaak toegeschreven aan het concept van mannelijkheid, dat mannen ontmoedigt hulp te zoeken uit angst voor kritiek, waardoor vervolgens de gezondheid verder wordt geschaad door het niet zoeken van hulp (Addis, 2011).

en Steiner, 2021), die vaak in verband worden gebracht met fysiek uitdagende activiteiten (Hansji et al., 2015) en het zich op actieve wijze naar de Shed verplaatsen (Crabtree et al., 2017).

Ook worden vaak verbeteringen in het welzijn en de kwaliteit van leven gemeld, die op gang komen met een afname van depressieve klachten en zelfmoordgedachten (Foster et al., 2018; Lefkowich en Richardson, 2018), toegenomen geluksgevoelens (Taylor et al., 2017), verbeterde emotionele stemming (Fisher et al., 2017) en gevoel van eigenwaarde dat ontstaat (Daly, 2015). Betrokkenheid bij een Shed biedt Shedders kansen om hun zelfvertrouwen te ontwikkelen door projecten te voltooien en betrokken te raken bij nieuwe activiteiten (Fildes, 2016), met daarbij een gevoel van identiteit dat wordt opgewekt door ma

de Shed en een sterk extern netwerk op te bouwen met publieke, particuliere en internationale

Step-by-Step evaluatiemethoden



De evaluatiemethode

Enquête - Leiders en Leden

De enquête werd online afgenomen met behulp van Google Forms, waarbij papieren exemplaren verstrekt om tegemoet te komen aan de voorkeur van de deelnemers en aan deelnemers zonder toegang tot een computer. De link werd via e-mail gedeeld met Shedd-leiders (en Uitvoeringspartners) voor verspreiding onder Shedd-leiders. Papier exemplaren werden opgestuurd naar Shedd voor verspreiding onder Shedd-leiders of door de onderzoekers verstrekt tijdens hun bezoeken aan de Sheds. De respondenten van de enquête werden verzocht om een deelnemers-ID aan te maken, zodat hun antwoorden geïdentificeerd konden worden bij andere elementen van de evaluatie die ze hadden voltooid en zodat ook de anonimiteit werd gewaarborgd. De enquête duurde ongeveer 15-20 minuten in beslag en was beschikbaar in de talen Engels, Frans, Nederlands en Arabisch (alle

Lichamelijke gezondheid - **Body Mass Index**

Geestelijk welzijn

Warwick Edinburgh Mental Wellbeing Scale (WEMWBS) (Tennant et al., 2007)

De WEMWBS is een maat voor geestelijk welzijn die geschikt is voor gebruik onder de algemene be-
staat uit 14 aan welzijn gerelateerde items (bijv. 'Ik voel me de laatste tijd ontspannen'). Deelneme

Tabel 4. Interviewproces per Sted voor elk tijdpunt

Leiders	Leden	Ambassadeurs
<u>Tijdpunt 1</u> x In kaart brengen van community assets x Semigestructureerd interview over de rol van Leider	<u>Tijdpunt 1</u>	<u>Tijdpunt 1</u>

vervolgens elke zelfklevende vlagmarker rondom een afbeelding die de eigen Shed voorstelde, waarbij van de relatie werd aangegeven door de afstand tussen de vlagmarker en de afbeelding van de Shed (hoe dichterbij de vlagmarker bij de Shed geplaatst, hoe sterker de relatie was). Hierna werd tussen elke vlagmarker en de Shed een pijl getekend die de richting van de ondersteuning weergaf (bijv. een pijl die van de Shed naar de organisatie wees, stond voor een vorm van ondersteuning die werd geleverd aan dat contact, en omgekeerd). Dubbele ondersteuning werd aangegeven met een pijl die twee kanten op een verbindingsslijn tussen de vlagmarkers getrokken. Tot slot werd de Leider gevraagd te laten zien welke organisatie(s) het grootste belang hadden voor de Shed wat betreft duurzaamheid, existentie en bedrijfsvoering door de pijl tussen die organisatie en de afbeelding van de Shed te trekken. Op tijdpunt 2 werden Leiders die deze activiteit ook al op tijdpunt 1 hadden uitgevoerd, gevraagd hun oorspronkelijke netwerk en contacten te werken, waarbij verwijderde contacten werden doorgestreept in het diagram en nieuwe contacten toegevoegd in een nieuwe kleur. Leiders hadden ook de mogelijkheid contacten van tijdpunt 1 dichterbij of weg van de Shed te plaatsen, om zo eventuele veranderingen in de sterkte van de relatie aan te geven. Het resultaat was een kaart van Shedcontacten, die een overzicht bood van de sociale banden van elke Shed. Een voorbeeld van het daaruit voortvloeiende beeld wordt weergegeven in afbeelding 2.

Afbeelding 2. Voorbeeld van de door een Shed in kaart gebrachte community

Effectiviteit van Sheds - Interview met Leden

Op tijdpunt 1 beantwoordden Leden vragen over hun motivatie om Lid te worden van de Shed en

nauwe band' voelden (gedefinieerd als mensen met wie je belangrijke zaken bespreekt, met wie je regelmatig contact hebt of die er voor je zijn nodig) of een 'enigszins nauwe band' hadden (gedefinieerd als 'mensen die meer zijn dan toevallige kennissen, maar geen goede kennissen'). Deze namen werden op kleine zelfklevende vlagmarkers geschreven (waarbij één kleur stond voor de ene naam en een andere kleur voor 'enigszins nauw') en op een diagrammatische manier geplakt. Wanneer het Lid dacht geen andere personen meer te kunnen bedenken, werd een reeks vragen voorgelezen om te proberen meer namen op te roepen die waren vergeten. Deze waren: 'Is er nog iemand die op enige wijze een belangrijke, bepalende of ondersteunende rol heeft gespeeld in uw betrokkenheid bij de Shed?' 'Daarnaast iemand die u in uw betrokkenheid bij de Shed heeft gehinderd of belemmerd?' (og)16 (el)o14 (e)19 (ndot42 re W* n fW* n BT /)-188 [(z)-6 (el)

- x De activiteit
- x Eventuele projecten waarbij ze in de Shed betrokken waren of waren geweest
- x Hun redenen voor de aanvankelijke en de verdere betrokkenheid bij de Shed
- x Hoe deze betrokkenheid hun gezondheid, welzijn en vaardigheden had beïnvloed
- x Hun eventuele ervaringen met de specifieke aanvullende elementen van de (SBS, de Gezondheidskiosk of Ambassadeur)

Onderzoekers maakten na elke interactie aantekeningen om de antwoorden vast te leggen.

Effectiviteit van Sheds - Photovoice met Leden

Photovoice is een visuele onderzoeksmethode die de deelnemer in staat stelt onderwerpen die hij of zij vindt belangrijk te documenteren en erover na te denken (Wang en Burdett, 1997).punt 2 kregen Leden uit Frankrijk, België en Nederland elk een wegwerpcamera aangeboden en werden ze uitgenodigd een serie foto's te maken die het best antwoord gaf op de vraag: 'Wat betekent het voor u om een Steeple te zijn?' (SBS, 2011).

Implementatie - Interviews met Partners

Bij de afsluiting van het project werden alle SBS uitgenodigd voor een interview om hun ervaringen tijdens het project te bespreken. Aan de Partners werden een aantal open vragen gesteld om inzicht te krijgen in de implementatie van het SBS. De implementatiethema's die in het interview aan bod kwamen, waren: aanvaardbaarheid, geschiktheid, haalbaarheid, adoptie en duurzaamheid. Deze vragen onderzochten het volgende:

- x Aanvaardbaarheid van het SBS
- x Geschiktheid van het SBS voor hun organisatie
- x Haalbaarheid van het uitvoeren van het SBS in de vorm die het had tijdens de financieringsperiode
- x Extra kosten of bedrijfsmiddelen die nodig waren om het SBS te implementeren in hun organisatie
- x Adoptie van het SBS binnen hun organisatie

De interviews duurden ongeveer een uur en werden op afstand afgenomen en opgenomen met behulp van de videocommunicatie Zoom. In tabel 5 worden de Partners vermeld die betrokken waren bij dit proces.

Tabel 5. Geïnterviewde Partners van het SBS

Uitvoeringspartner	SBS-Projectrol
KCC	Leider Administratie 1 Administratie 2
HCC	Leider Shedialison
Bolwerk	Leider
ACSW	Leider
ADICE	Manager Shedeider

gezondheidseconomie), onthullen de conclusies weinig over de invloed van SBS op regionale of economische activiteit wat betreft de productie, iets wat het gebruikelijke doel is van een economische

Een kostenbatenanalyse, waarin de kosten worden afzet tegen het totale geldelijke voordeel door geldwa toe te kennen aan alle uitkomsten, of deze nu subjectief of objectief gemonetariseerd zijn, werd e verworpen. Hoewel een kostenanalyse geschikt is voor een e van het geldelijke rendement voor details, niet van concurrerende projectvoorstellen, is deze minder nuttig als economische evaluatie. De reden is dat de S hl (os),4 (t)-17 (be)h4 (na)16 (l)v5 (k)-6 (e)-19 (m)-t (e,-)2 ()-67 (g)16 (al) (red

door overheidsuitgaven (zoals de financiering). De HM Treasury gebruikte bijvoorbeeld in de 'Green Budget for Policy' van 2020 hogere schattingen voor werkgelegenheidsmultiplicatoren, die varieerden van 1,1 tot 1,5, afhankelijk van het type baan en de betreffende sector (HMT, 2021, p.94). De reden is dat overheidsuitgaven een tegengesteld 'welvaartseffect' kunnen hebben, omdat de extra uitgaven moeten worden gefinancierd door andere uitgaven kunnen 'verdringen' en tot op leningen kunnen verhogen. Ook kan, zoals Duits onderzoekers hebben opgemerkt, de fiscale multiplier groter zijn dan gewoonlijk wordt voorspeld voor landen met een reservecapaciteit is voor bedrijfsgroei (een zogeheten negatieve output gap) (Bartelmeier & Koester, 2011). Daarom wordt een multiplier van 1,5% aanvaardbaar geacht.

Naast de regionale impact worden in de economische evaluatie ook directe fiscale effecten op de overheidsuitgaven geschat, geëxtrapoleerd uit bevindingen uit de literatuur voor beleidsmaker 0 0 595

Wanneer interviews niet persoonlijk konden worden afgenomen vanwege de reisbeperkingen op grond van COVID-19-richtlijnen van de overheid, werden in onderling overleg videogesprekken tussen de onderzoeker en de geïnterviewde georganiseerd. De Sheds werden minimaal één keer bezocht door de onderzoekers, waaraan verschillende Sheds meerdere malen zijn bezocht. De kwalitatieve gegevensverzameling stopte zodra de gegevensverzadiging werd geconstateerd.

Gegevensverzameling voor de economische evaluatie

De economische en gezondheidsgegevens zijn ontleend aan officiële bronnen voor het Britse grondgebied Hampshire (waarin 43,7% van de SBS Sheds zich bevindt, zie tabel 6) en de nationale economie. De schattingen voor het impactmodel zijn geëvalueerd met behulp van gegevens die zijn afgeleid van enquêteantwoorden en transcripties van interviews met Sheds, Shedden, Gezondheidsambassadeurs en Baancoaches.

De economische evaluatie van Hampshire is gebaseerd op de huidige voorziening van 45 Sheds, elk met een schatting 20 Shedders. De gegevens voor BrTW/BBP zijn ontleend aan regionale statistieken van het Office for National Statistics, VK) die het Isle of Wight (IOW) omvatten, reden waarom het IOW is afgetrokken. In de economische evaluatie wordt ook gekeken naar de impact als SBS zou worden opgeschaald naar 1146 personen. Dit is gebaseerd op de veronderstelling dat 1 op 5 mensen een Shed zullen bezoeken als zij economisch inactief zijn (maar werk zoeken) of werkloos zijn (4,1% van de inwoners van Hampshire).

richtlijnen voor fysieke activiteit werd geanalyseerd met behulp van 'McNemar's test of change' van de categorische aard van de gegevens.

Ervaren veranderingen in de fysieke gezondheid, fysieke activiteit en het gebruik van de deelnemers (toegeschreven aan betrokkenheid bij de Shed) werden omgezet in percentages en vermeld als positief of geen verandering. De antwoorden over hoe eventuele veranderingen aan de Shed werden toegevoegd werden gecodeerd en weergegeven als frequenties.

Een mobiele, interactieve Gezondheidskiosk werd geïnstalleerd in elke Shed in Frankrijk, België en Nederland en deed elke Shed in het VK minstens één keer aan in het kader van een roadshow tijdens de looptijd van het project.

Bezoek aan de Sheds

De frequentie van bezoeken aan de Shed, weergegeven als dagen per week, minuten per sessie en de lidmaatschap van de Shed (Bijlage 2) worden weergegeven als gemiddelden voor elke Shed. De redenen van de deelnemers om zich voor het eerst bij hun Shed aan te sluiten en hun verdere betrokkenheid werden gecodeerd en gepresenteerd als frequenties. Net als bij de demografische gegevens (n)19

los te koppelen van de door SBS gefinancierde doelstellingen. Een Leider suggereerde dat een 'opfrustraining' over het Model nodig was om de focus te houden en een plan te maken voor het overnemen door de Shedders. Een ander vond dat meer over SBS gepubliceerd had kunnen worden ~~en dat hij~~ veel meer over het SBSproject had gehoord dan mogelijk was geweest en de invoering van het Model dus eerder had plaatsvinden. Om te waarborgen dat het Model ook na de levensduur van het Project kan floreren, merkte een Leider dat het onafhankelijk ~~worden~~ van Partnerorganisaties, met overdracht van het eigenaarschap van het Model aan de Sheds.

Samenstelling van SBS-Sheds

Tabel 6.

Shed	Plaats	Type	Doel van de Shed	Shed opgericht in	Shed bij SBS gekomen	Openingsfrequentie	Openingsuren	Aantal deelnemers aan Shed	Shed-ledenbestand	Activiteiten	Bij evaluatie betrokken
Shed 8	Kent	Shedgericht op houtbewerking, deel van een bredere CIC (Community Interest Compā5 re 6.3 447.17									

Shed	Plaats	Type	Doel van de Shed	Shed opgericht in	Shed bij SBS gekomen	Openingsfrequentie	Openingsuren	Aantal deelnemers aan Shed	Shed-ledenbestand	Activiteiten	Bij evaluatie betrokken
------	--------	------	------------------	-------------------	----------------------	--------------------	--------------	----------------------------	-------------------	--------------	-------------------------

Shed	Plaats	Type	Doel van de Shed	Shed opgericht in	Shed bij SBS gekomen	Openingsfrequentie	
------	--------	------	------------------	-------------------	----------------------	--------------------	--

Shed	Plaats	Type	Doel van de Shed	Shed opgericht in	Shed bij SBS gekomen	Openingsfrequentie	Openingsuren	Aantal deelnemers aan Shed	Shed-ledenbestand
------	--------	------	------------------	-------------------	----------------------	--------------------	--------------	----------------------------	-------------------

Shed	Plaats	Type	Doel van de Shed	Shed opgericht in	Shed bij SBS gekomen	Openingsfrequentie	Openingsuren	Aantal deelnemers aan Shed	Shed-ledenbestand	Activiteiten	Bij
------	--------	------	------------------	-------------------	----------------------	--------------------	--------------	----------------------------	-------------------	--------------	-----

Bezoek aan de Sheds

Shedeiders gaven aan dat openingstijden van Sheds uiteenlopen, waarbij sommige meerdere keer per week sessies houden en andere wekelijks of minder vaak (maandelijks of driemaandelijkse). Sheds kunnen twee of drie uur duren of de hele dag en worden geleid door 1-10 Shedders. Het gemiddelde aantal Leden is ongeveer 30 (zie tabel 6). In Den Haag komen Shedders vaker naar de Shed dan op andere locaties (3,13 dagen), terwijl Shedders uit Kortrijk langere tijd (1,76 minuten) naar de Shed gaan zoals weergegeven in Tabel 7. Shedders uit Kent en Hampshire bezoeken hun Sheds sinds langere tijd van andere locaties. Shedders uit Roubaix reizen het verst om de Shed te bezoeken (17,78 standaarddev,

Step-by-Step Uitkomst 2:

Sheds en de gemeenschap



In kaart brengen van community-assets

Om te beoordelen in hoeverre de Sheds zijn ingebed in hun eigen gemeenschap, is op beide tijdpunten een visualisatie van de community-assets uitgevoerd met Sheds. Door de inventarisatie met de Sheds te herhalen, kunnen veranderingen worden gezien in de connecties tussen de Shed en de gemeenschap waar ze deel van uitmaken. Tabel 8 bevat netwerkmetingen die de relatieve eenvoud of complexiteit van de community-assets van de Shed beschrijven, en afbeeldingen 4 en 5 tonen kaarten van afzonderlijke Sheds die verschillende netwerkgrootten markeren.

Tabel 8. Netwerkmetingen voor de Community Asset Network (Sheds SBS21).

Meting	Tijdpunt 1			Tijdpunt 2		
	Grootte	Gemiddelde graad	Jaar opgericht	Grootte	Gemiddelde graad	Jaar opgericht
Gemiddelde	20,40	1,21	3,60	14,42	1,12	8,22
SD	6,22	0,56	5,11	8,17	0,97	12,81

Op tijdpunt 1 hadden Sheds gemiddeld 20,40 (SD 6,22) verbindingen met de gemeenschap, waarbij de kleinste 3 verbindingen had en de grootste 30. Er was een bescheiden, maar significante trend dat de grotere asset netwerken toebehoorden aan Sheds die al langer bestonden. De gemiddelde meting die een indicatie geeft van het aantal verbindingen tussen assets in het netwerk, maar die minder gevoelig is voor netwerkgrootten. Afbeelding 4 toont de assets van een nieuwe Shed, met negen contacten en geen verbindingen tussen assets (gemiddelde graad = 0). De meeste relaties tussen de Shed en assets zijn wederkerig, wat op een uitwisseling van informatie, terwijl verbindingen met een liefdadigheidsinstelling en een bevestigingsinstelling werden gezien. Er werd opgemerkt dat de Shed het bedrijf gebruikte om apparatuur te kopen en van de liefdadigheidsinstelling financiering had gekregen om de Shed op te richten. De afbeelding 5 toont een Shed die ongeveer zes maanden geleden samen met SBS werd opgericht. Deze Shed heeft ook een aantal individuele banden heeft, worden ook de verbindingen tussen de SBS-partner en de SBS-projectpartner gemeld, evenals de nationale Men's Shed Association en de lokale overheid. Daarnaast heeft de Shed banden met een regionale SBS voor wederzijdse ondersteuning.

Afbeelding 4. Kaart van de community assets van een nieuwe-SBS

Legenda: Kleur = eerste contact (rood = Shed; blauw = asset; geel = wederkerig); Vorm = communale wijke (cirkel = persoonlijk; driehoek = telefoon; vierkant met kruis = meerdere); Grootte van de vorm = frequentie van communicatie; Dikte van de lijn = sterkte van de relatie (dik = sterk; dun = zwak).

Afbeelding 5. Kaart van de community assets van

Afbeelding 6. Kaart van de communitysets van een SB6 op tijdpunt 1 (a) en 2 (b).

a)

b)

Legenda
Kleur = eerste contact (rood = Shed; blauw = andere); Vorm = communicatiewijze (cirkel = persoonlijk; driehoek = telefoon; vierkant met kruis = meerdere); Grootte van de vorm = frequentie van communicatie; Dikte van de lijn = sterkte van de relatie (dik = sterk; dun = zwak).

Afbeeldingen 6 a) en b) zijn de kaarten van de communitysets van dezelfde d = Shed; b842 dezelfde

Ervaringen met Sheds - Gemeenschap

Uit de gesprekken met ~~Sheds~~ en ~~Sheds~~ kwamen drie gemeenschapsgerelateerde thema's naar

Shedders zagen de connecties met de gemeenschap als wederkerig, waarbij de Shed profiteerde van in ruil voor het werk dat ze deden. Sheds ontvangen vaak donaties in de vorm van geld, gereedschappen, faciliteiten, vergoedingen of dekking van materiaalkosten, vervolgoopdrachten van instanties of personen voor meer publiciteit door mond-tot-mondreclame of positieve beoordelingen van hun netwerk. Sheds hebben vaak een relatie met lokale leveranciers van gereedschappen waaraan het grootste deel van hun goederen kopen. In ruil daarvoor krijgen ze kortingsdeals, donaties en benodigdheden voor de kaffie.

Ook eenrichtingsconnecties die alleen voordeel voor de Shed opleveren komen veel voor. Hierbij ontbreekt een organisatie de Shed door middel van promotie, financiering of advies. Leaders vertelden over relaties met lokale diensten die zich namens de Shed bezighielden met fondsenwervende activiteiten, ondersteuning bij de Shed de status van liefdadigheidsinstelling en popwinkels voor de Shed organiseerden om producten te verkopen. Op dezelfde manier bieden lokale diensten af en toe ondersteuning aan Sheds, waaronder dagelijkse ondersteuning voor mensen met extra behoeften, gratis toegang tot sportclubs en vaardigheidslessen (bijvoorbeeld kooklessen) die werden georganiseerd door educatiegroepen in de gemeenschap.

Shedders vonden dat de Shed door de eigen gemeenschap te ondersteunen en zich ermee te verbinden een blijvende impact had, zowel op individueel als op organisatorisch niveau. Sheds bieden personen de mogelijkheid betrokken te zijn bij het in stand houden van het lokale erfgoed en trots te zijn op hun regio door de activiteiten bij lokale organisaties via professioneel werk dat wordt uitgevoerd door lokale personen, wat op zijn beurt helpt om de Shed in stand te houden. Leaders vonden dat hun Sheds een bijdrage leverden aan de plaatselijke omgeving, wat wederom een toename van de betrokkenheid stimuleert. Shedders krijgen intrinsieke beloningen vanuit hun betrokkenheid bij de gemeenschap, zoals een gevoel van samenhang binnen de gemeenschap, versterking van de eenheid en saamhorigheid van de gemeenschap, voldoening (vaak beschreven als 'klik') en een gevoel van trots en tevredenheid door het ondersteunen van hun gemeenschap.

'Het is mooi de glimlach op hun gezichten te zien, meer heb ik niet nodig!
(DR1008)

Zichtbaarheid van de Shed

en pers, het bijwonen van buurtfeesten en evenementen om te promoten en door folders neer te leggen bij gezondheidsdiensten, huisartsenpraktijken, kerkgroepen en sociale centra. Een paar Sheds zelf de gemeenschap in doornieuwe Sheds creëren, die plekken in de gemeenschap bezocht om het publiek een voorproefje te geven van het leven in de Shed. Een van de tools die belangrijk waren voor promoten van een Shed waren de sociale media, waar Leaders bekendheid gaven aan maatschappelijke activiteiten, evenementen aankondigden en verslag uitbrachten over projecten. Deze vorm van publiciteit leidde vaak tot meer belangstelling voor Sheds en stelde de Shed in staat een naam binnen de gemeenschap op te bouwen.

'Facebook is een zeer krachtig platform om naamsbekendheid te krijgen. Voor een school, we posten er iets over. Heel vaak merken we dat we iets voor iemand hebben gedaan en dan posten zij "Goed werk, dit is door de Shed gemaakt" en dan reageren mensen: "O, kan ik er eentje krijgen? Wil je dit ook voor mij maken?"

(AW2407)

Sheds werken ook samen met andere diensten om steun voor hun Leden te krijgen. Leaders beschreven het netwerk van de Shed uitbreiden naar lokale gezondheidsdiensten, buurtgroepen, ondersteunende en liefdadigheidsorganisaties om Leden aan te bieden door te verwijzen. Door samen te werken met deze diensten en de eerste contacten te leggen, was het voor Leaders eenvoudiger diensten aan Leden voor te stellen en hadden ze er vertrouwen in dat de organisatie de juiste ondersteuning zou bieden. Dit betekende de toegenomen zichtbaarheid van de Shed dat organisaties mensen vaak naar de Shed verwezen, waaronder hulpverleningsdiensten, ziekenhuizen, arbeidsbureaus, liefdadigheidsinstellingen voor gezondheidszorg, liefdadigheidsinstellingen voor daklozen, dokterspraktijken en veteranengroepen. Andere Sheds ontwikkelden een verstandhouding met specifieke diensten, zoals lokale rechtbanken en integratiediensten, die mensen naar de Shed stuurden als onderdeel van hun lopende integratie. Leaders ontdekten dat door informatie tussen groepen te delen en de gemeenschap bekend te maken met het aanbod voor de lokale bevolking, steun kon worden verleend aan degenen die daaraan het meest behoefte hadden.

'... we hebben veel verschillende gezondheidsgroepen voor mannen op de hoogte van wat we doen. Wij delen hun folders uit en zij de onze. Ze dragen bij aan een aantal projecten. Ik denk dat als we dit niet deden [middelen delen], we niet de meest kwetsbaren zouden vinden die ondersteuning nodig hebben.'

(SHTD0304)

Gevraagd naar de kracht van de zichtbaarheid van hun Sheds, waren zowel Leaders als Leden van mening dat de Shed door de gemeenschap erkend werd als iets dat de moeite waard was. Hierdoor

vanuit projecten en kennis van maatschappelijke netwerken. Degenen die dachten dat de zichtbaarheid kon worden verbeterd, zagen de COVID-19 pandemie als een algemene beperkende factor. Anderen waren van mening dat de sluiting van Sheds schade had toegebracht aan bestaande netwerkcontacten en dat hun Sheds minder zichtbaar waren geworden in de gemeenschap. Anderen waren van mening dat hun Sheds

Samenvatting Resultaat 2:

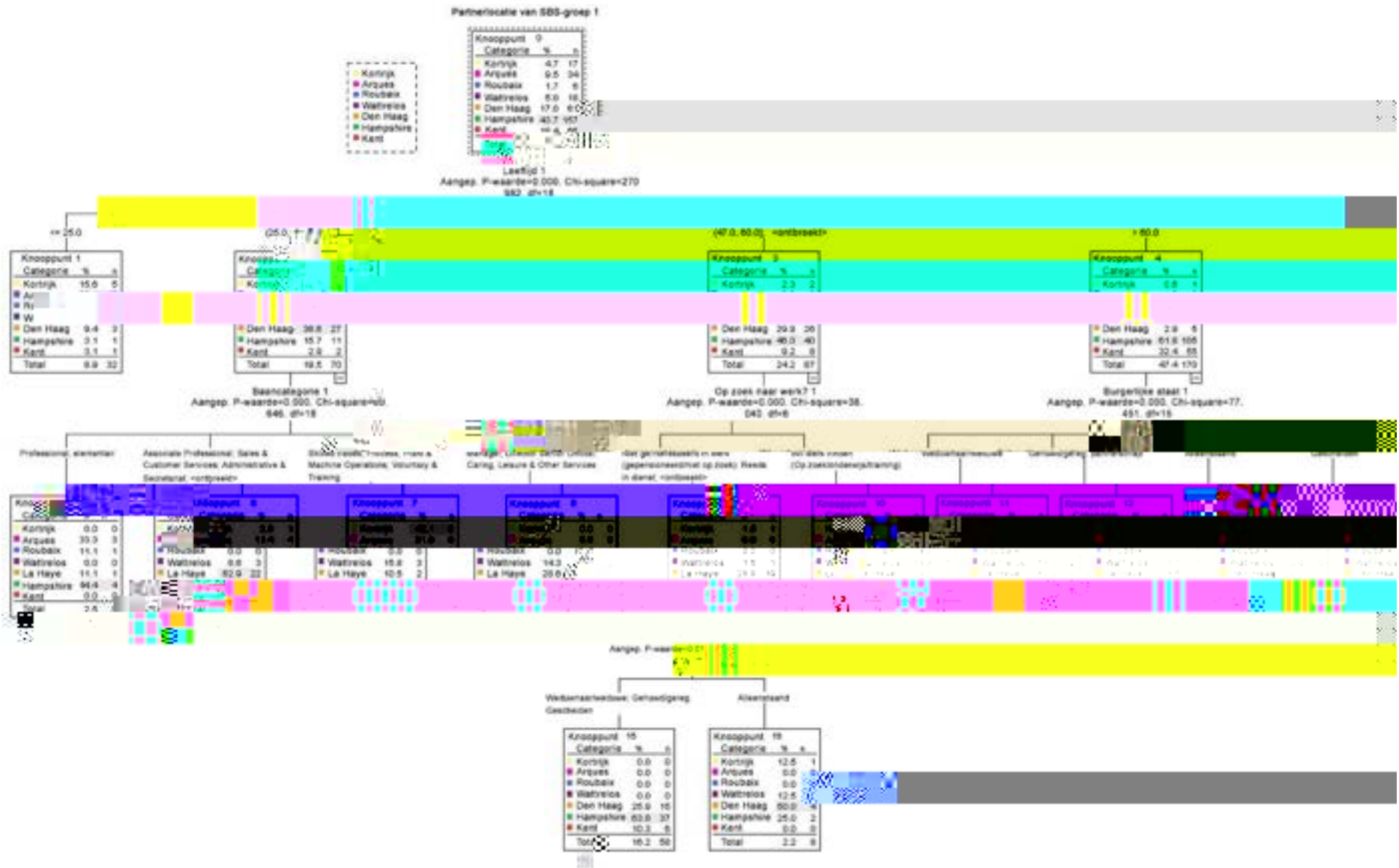
Op tijdpoint 1 waren de community assetkaarten van de SBs (organisaties, diensten, bedrijven personen) klein en niet goed verbonden. Naarmate Sheds gevestigd raakten, veranderden Leiders meer kennis van verbindingen binnen de gemeenschap. Het netwerk van verbindende actoren in de gemeenschap waar Sheds banden mee vormen, waaronder individuele burgers, lokale overheid, lokale gezondheidsdiensten (wederzijdse verwijzing, training), arbeidsbemiddelingsdiensten (wederzijdse verwijzing, training), bedrijven (voor materialen, sociale activiteiten, verzekering), vrijwilligersorganisaties, scholen (voor werk), lokale liefdadigheidsinstelling (verwijzing) en nationale liefdadigheidsinstelling (verwijzing). De meeste Shed hebben via persoonlijke contacten van Leiders of Projectpartners contact gelegd met deze. Het merendeel van de relaties tussen assets en de Shed is De netwerkgerichtheid heeft \ collectieve en persoonlijke voordelen opgeleverd, zoals lidmaatschap, werk, ondersteuning, goodwill, waardering en tevredenheid.

Step-by-Step Uitkomst 3:

Wie zijn Sheddors?



Afbeelding 9. Uitputtende CHAID Tree gegroeid uit demografische variabelen tussen Shed-locaties.

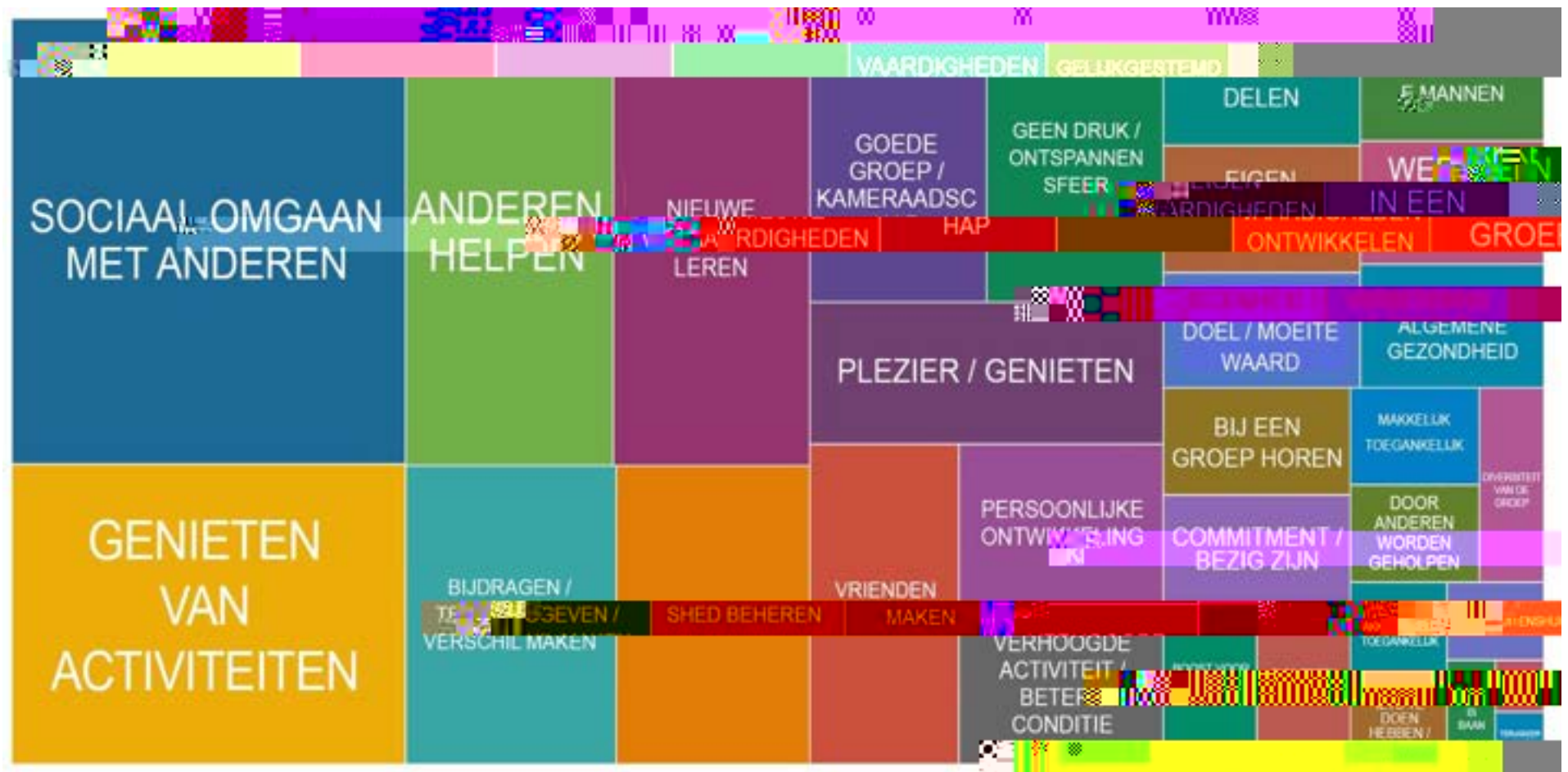


Afbeelding 10a geeft de redenen weer waarom Shedders zich oorspronkelijk bij de Shed hadden aangesloten (zoals verzameld uit de enquêtegegevens), met als vaakst genoemde reden het verbeteren sociale interacties, gevolgd door aanmoediging van anderen (bijvoorbeeld een huwelijkspartner of familie). Afbeelding 10b geeft de redenen weer waarom Shedders hun betrokkenheid bij de Shed voortzetten, met als vaakst genoemde reden de kans om sociale contacten te hebben en het plezier in de aangrenzende activiteiten. De grootte van de rechthoek geeft aan hoe vaak deze reden om deel te nemen door Shedders wordt genoemd.

Afbeelding 10. Redenen door SBS-bedders genoemd waarom zij zich in het begin bijartsShed (a) en waarom zij hun betrokkenheid voortgezet hebben (b)



b)



De rol van Shed-

Door de rol van Leider aan te nemen hadden ze een aantal nieuwe vriendschappen en connecties opgevoerd, maar ook lol en plezier beleefd. Sommigen gaven aan dat de rol 'verhelderend' was en een groot gevoel van vreugde en voldoening gaf, vooral als met de Shed en de Leden stappen vooruit maakten en begonnen te gedijen in de gemeenschap. Voor velen was het persoonlijk lonend om te zien hoe Leden hun vaardigheden ontwikkelden en verbeterden. Dit werd vaak beschreven als een gevoel van verwantschap dat sinds de oprichting deel uit hadden gemaakt van de Shed.

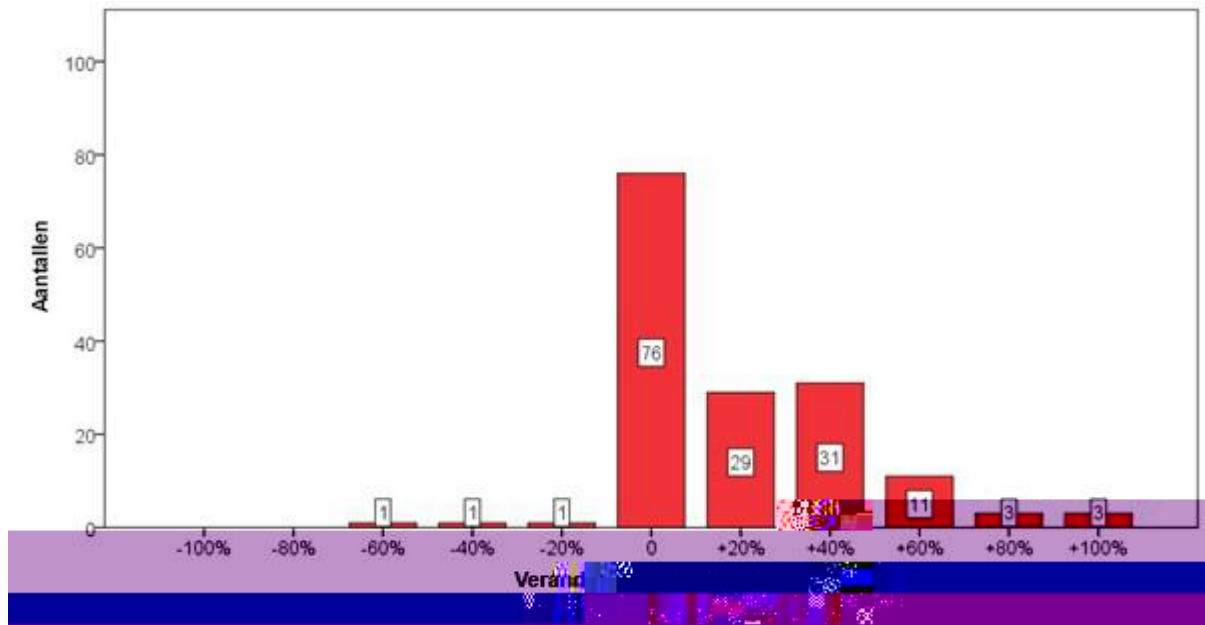
'Ja, ik denk dat het veel tevredenheid schenkt dat de Shed groeit. Als we een of twee duidelijke succesverhalen zien, geeft dat zeker een warm gevoel, het verwarmt je hart.
(PR2609)

Leiders beschreven daarentegen ook een aantal uitdagingen die ze ondervonden bij het managen van de Shed. Hierbij lag de nadruk op problemen met de organisatie van de Shed, de structuur van de Shed, kwesties met betrekking tot Leden en de rol zelf. Het was met name een uitdaging de betrokkenheid van Leden te winnen, waarbij Leiders een geringe belangstelling voor bepaalde groepen/activiteiten, weinig feedback op nieuwsbrieven en updates, en gebrek aan interesse in iets anders dan de gebruikelijke (zoals sociale uitjes) ondervonden. Hoewel

Gezondheidsresultaten

Shedders deden tijdens de looptijd van het SBS

Afbeelding 12. Waargenomen veranderingen in fysieke activiteit als gevolg van betrokkenheid bij de Shed en hoe betrokkenheid bij de Shed die veranderingen mogelijk maakte (b)



Afbeelding 13.

Gesprekken over gezondheid

Een aantal Sheds fungeerde voornamelijk als steungroep en bood mannen uit de gemeenschap een over hun gezondheid te praten. Leaders benadrukten dat sommige Leden wat meer aanmoediging of hadden om zich op hun ~~ge~~voelen en hun zorgen over hun gezondheid te uiten. Door zorgen problemen rond hun gezondheid in deze groepen te delen, voelden de Leden zich vaak ontlast en o door de wetenschap dat iemand naar hen had geluisterd en dat hun ~~zorgen~~ ~~gevoelen~~ ~~zorgen~~ ~~gevoelen~~ ~~zorgen~~ ~~gevoelen~~. Dit stelde deze personen in staat veranderingen in ()20 (w)JTJ E4 (e)19 (i)-21 (s)14 (80d16 (5dn)-4 (25 842

Over het algemeen creëerden gesprekken tussen Shedders een meer ondersteunende omgeving, wederzijds begrip en uitwisseling van gelijksoortige ervaringen. Gesprekken over gezondheid en het daarop zoeken naar hulp werden tevens mogelijk gemaakt door het Ambassadeursprogramma, dat hieronder in meer detail wordt beschreven (zie het gedeelte Gezondheidsambassadeurs).

Peer-to-peer-ondersteuning

Doorgaans bood betrokkenheid bij de Sheds mannen de mogelijkheid nieuwe mensen te ontmoeten, sociale contacten te hebben en sociale banden met anderen aan te gaan. Daarbij meldden Leden een verbetering in hun gezondheid, omdat contacten met anderen leidden tot een beter algehele welzijn en een groter gevoel erbij te horen. Leden vertelden dat eerdere gevoelens van isolement en eenzaamheid 'verschrikkelijk

Gezondheidskiosken

In de 184 antwoorden op de enquête op tijdpunt 2 meldden 61 deelnemers (33%) dat ze een Gezondheidskiosk in hun Shed hadden gebruikt, gaven 71 respondenten (39%) aan dat ze wisten dat de kiosk er was, maar hadden gekozen deze niet te gebruiken en 52 respondenten (28%) dat ze niet op de hoogte waren van de kiosk. Afbeelding 15a geeft de redenen weer waarom de 71 personen ervoor kozen om de kiosk wel te gebruiken, met als meest voorkomende reden dat de kiosk hun Shed nog moest aandoen maar voor degenen die de kiosk al was geweest was de meest voorkomende reden om deze niet te gebruiken dat deelnemers dat ze geen gezondheidschecks nodig hadden. Voor degenen die de kiosk wel hadden gebruikt geeft afbeelding 15b weer wat zij er het beste aanleverden met als meest voorkomend antwoord dat gebruikers een goed overzicht kregen van hun algemene gezondheid. Afbeelding 15c laat zien wat gebruikers niet goed vonden van de kiosk, met als meest voorkomend antwoord dat het te veel tijd in beslag nam. Afbeelding 15d toont het meest nuttigste aspect van de kiosk, waarbij gebruikers het vooral nuttig vonden dat de kiosk specifieke gezondheidsaspecten meet, bijvoorbeeld de bloeddruk. Afbeelding 15e laat de acties zien die deelnemers hebben ondernomen om hun gezondheid te verbeteren nadat ze van de resultaten kennis hadden genomen, waarbij meer water drinken de meest voorkomende actie was.

Afbeelding 15. Gegevens van Gezondheidskiosken waaruit blijkt waarom deelnemers ervoor kozen de kiosk niet te gebruiken (a), wat gebruikers het beste eraan vonden (b), wat gebruikers niet goed vonden (c), wat gebruikers het nuttigste aspect van de kiosk vonden (d) en welke acties gebruikers hadden ondernomen (e).

a)



b)



c)



d)



e)

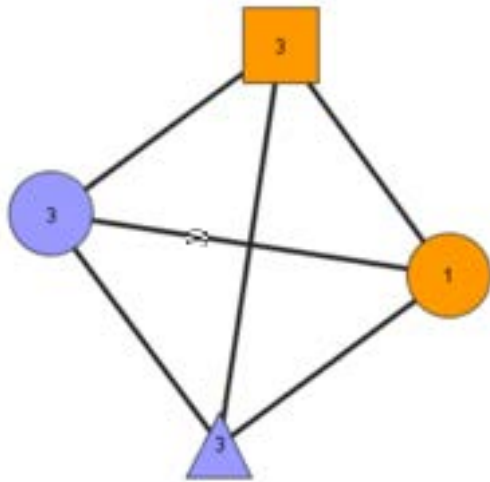
een uitdaging. Sommigen voelden zich ontmoedigd omdat hun gesprekken geen verandering bij Shedd
teweegbrachten, maar waren ervan overtuigd dat ze op zijn minst een zaadje hadden geplant.

Step-

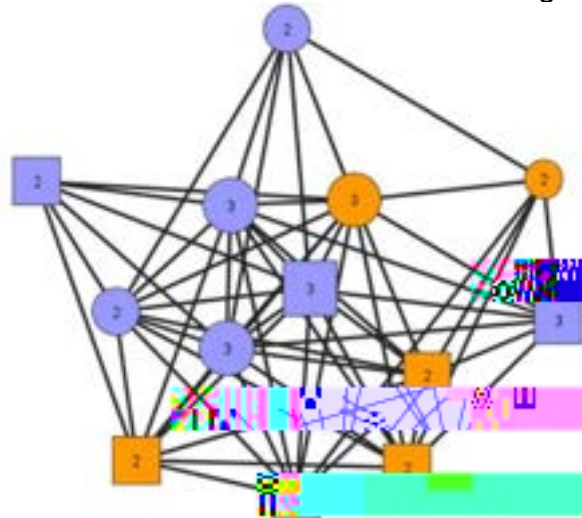
mensen in het netwerk meer anderen binnen het netwerk kenden). Het Lid hoeft dan minder moeite te doen om invloed uit te oefenen en zich gesteund te voelen.

Er waren geen significante verschillen in structurele netwerkmetingen als gekeken werd naar het land of de

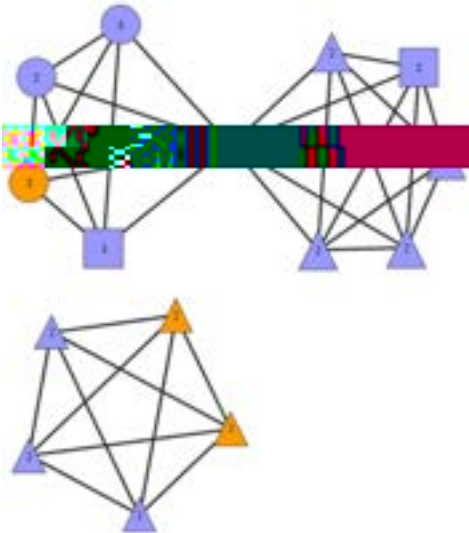
Afbeelding 16. Persoonlijke netwerkdiagrammen die de verschillende netwerkeigenschappen



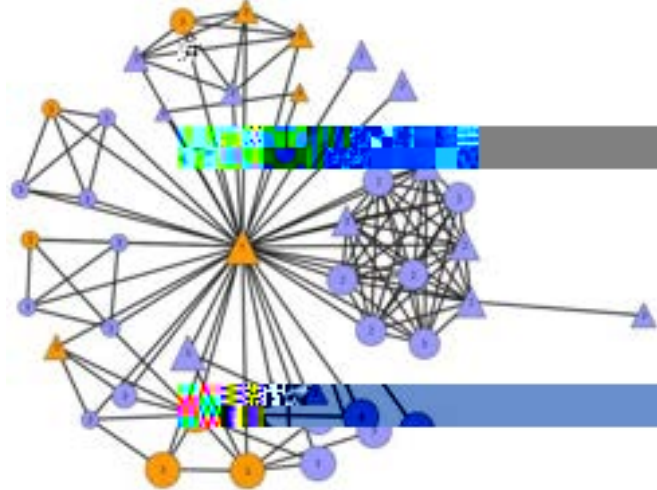
(a) Netwerkgrootte = 4; dichtheid = 1; gemiddelde graad aantal componenten efficiëntie = 0,3



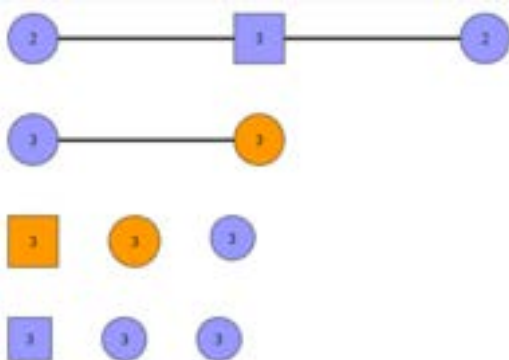
(b) Netwerkgrootte = 13; dichtheid = 0,8; gemiddelde graad = 9, componenten = 1; efficiëntie = 0,3



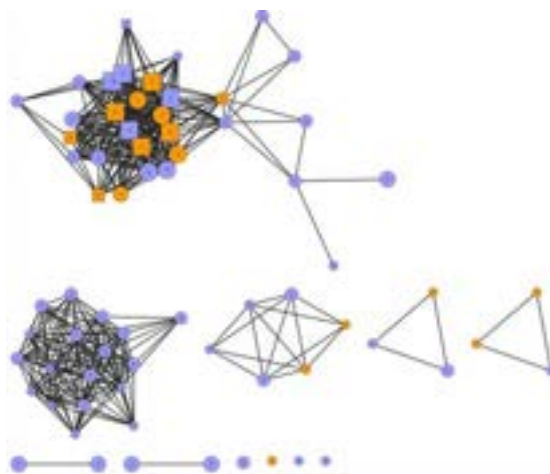
(c) Netwerkgrootte = 15; dichtheid = 0,3; gemiddelde graad = 4,7; aantal componenten = 2; efficiëntie = 0,7



(d) Netwerkgrootte = 41; dichtheid = 0,2; gemiddelde graad = 6, componenten = 1; efficiëntie = 0,8



(e) Netwerkgrootte = 11; dichtheid = 0,2; gemiddelde graad = 0,5; aantal componenten = 8; efficiëntie = 1



(f) Netwerkgrootte = 69; dichtheid = 0,2; gemiddelde graad = 11 componenten = 12; efficiëntie = 0,8

Afbeelding 18. Waargenomen sociale veranderingen als gevolg van betrokkenheid bij de Shed (a), en betrokkenheid bij de Shed

Ervaringen in Sheds - Sociaal isolement

Uit interviewgegevens werden drie thema's afgeleid die verband houden met sociaal isolement: voorkomen, Vriendschappen en relaties. Deze thema's omvatten de ervaringen van Leaders en Leden wat betreft de kansen voor maatschappelijke betrokkenheid in de Shed en de ontwikkelde relaties.

Isolatie voorkomen

Voor de meeste Sheds was het vergroten van het sociale contact een belangrijke filosofie. Dit werd bereikt door meer mogelijkheden voor sociale betrokkenheid te creëren, activiteiten, gedeelde interesses en het bij elkaar brengen van gelijkgestemde mannen. Leaders merkten op dat de Shedvereniging als voornaamste doel heeft eenzaamheid en isolement te overwinnen en dat hun Sheds waren opgericht om hetzelfde doel, namelijk sociaal geïsoleerde mannen een netwerk van sociale contacten bieden. Leaders meenden dat dit geïsoleerde personen zou helpen verveling te verlichten, een beter beeld van zichzelf te krijgen en hun geestelijke gezondheid te ondersteunen. Het doel was de gemeenschap bij elkaar te brengen en bewoners te helpen hun leven te veranderen.

'Geïsoleerde mensen in de gemeenschap een plek geven om naar toe te gaan, zo accu- zijn als ze willen, in de werkplaats te werken, deel te nemen aan projecten gewo- gewoon langs kunnen komen voor een kop thee en een koekje, en een praatje kunnen maken met andere mannen. En zo komt iets gewoon tot leven, echt waar.'

(PR2609)

In sommige Sheds werd sociale interactie de kernactiviteit, soms omwille van een probleem (een tijdelijk probleem tijdens het opstarten van een Shed), soms omdat een Leader de groep bestempelde als een Shed'. Deze Sheds hielden zich alleen bezig met sociale activiteiten, zoals bordspellen, darts, pool of gesprekken onder het genot van een kop thee. Buiten de Shed werden enkele sociale uitjes georganiseerd, waaronder museums bezoeken, barbecueën, maaltijden en bijeenkomsten in kroegen organiseren, de bezoeken en samenkomen voor een kerstdiner.

Veel Leden sloten zich aan bij de Shed om isolement te voorkomen, uit angst dat hun pensionering zou leiden tot isolement en eenzaamheid. Dit werd vaak aangemoedigd door een echtgenoot, die bezorgd was dat zijn Lid zonder regelmatige activiteiten zou gaan doen 'dan hele dag op de bank zit'. Voor anderen was de COVID-19

praktische tips en hulp gaven aan andere Shedders in nood. Een Lid verklaarde dat de Shed een mo-
bood voor emotionele stalsje problemen had. Leden met fysieke gezondheidsbeperkingen op
praktische wijze werden ondersteund met vervoer naar de Shed, die ze anders niet hadden kunnen be-

'We maken graag modellen. En uiteindelijk is het gewoon zo dat na een groep
komt, bevriend raakt. We leren van elkaar, we hebben een gemeenschappelijke inte-
gevonden. En dat is te gek, het is belangrijk.'

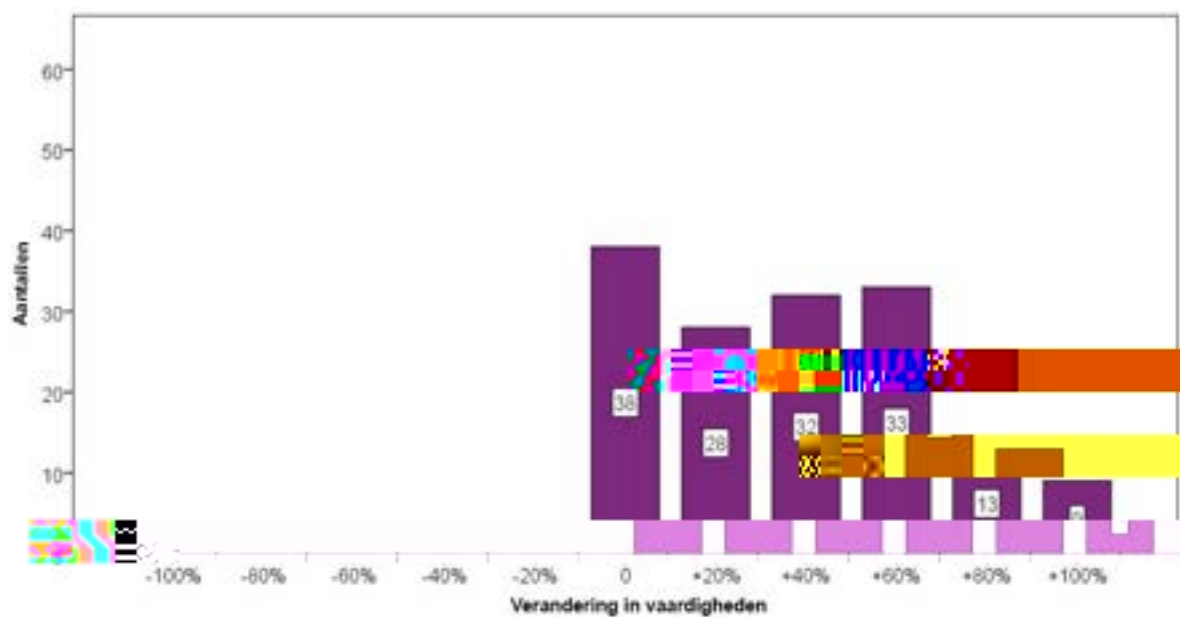
(KH0905)

Sommigen moesten terugdenken aan hun jeugd. Zo omschreef een Shedder de Shed als

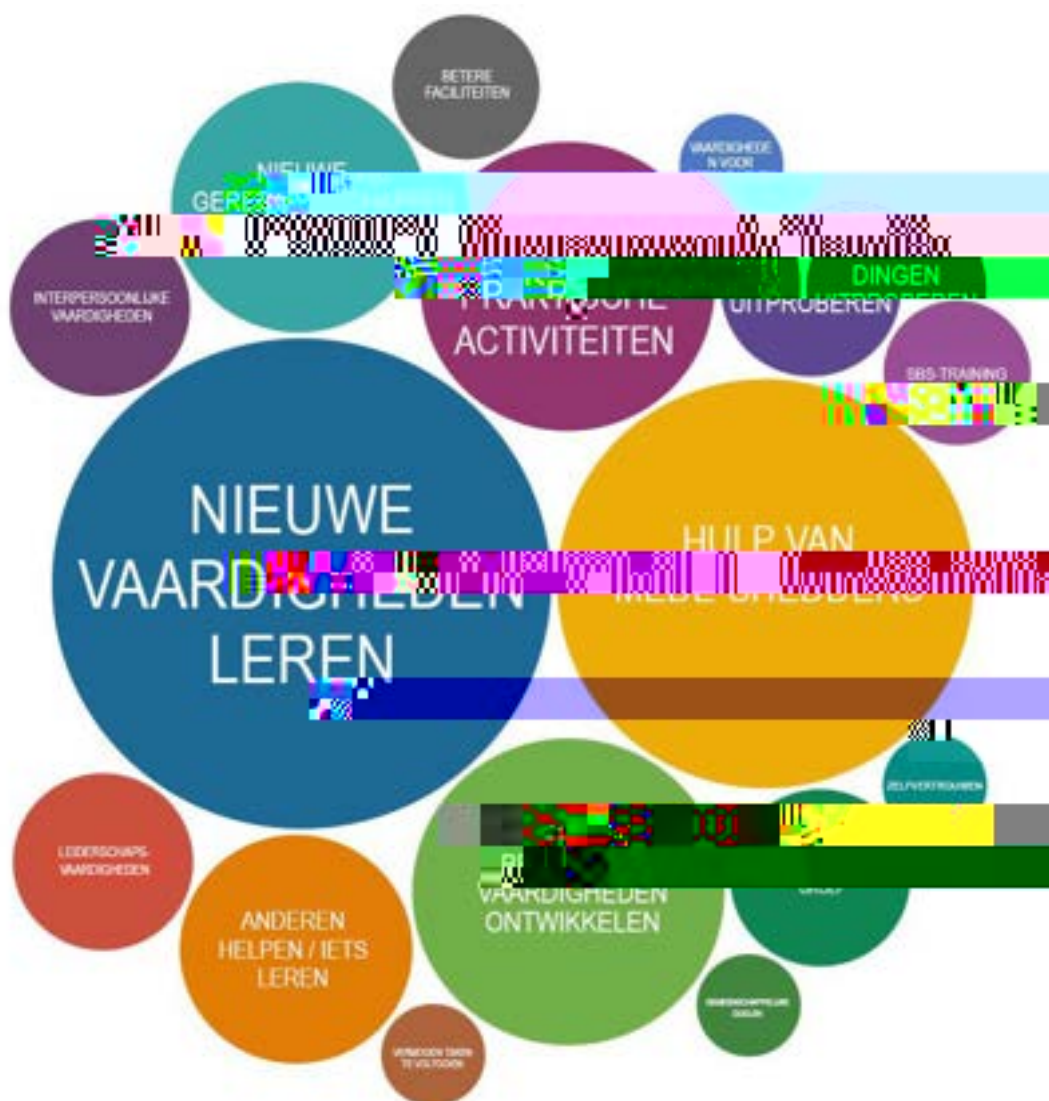
Step-by-Step Uitkomst 6:

Afbeelding 20. Ervaren veranderingen in vaardigheden als gevolg van betriplesheid (a), en hoe betrokkenheid bij de Shed die veranderingen mogelijk had gemaakt (b).

a)

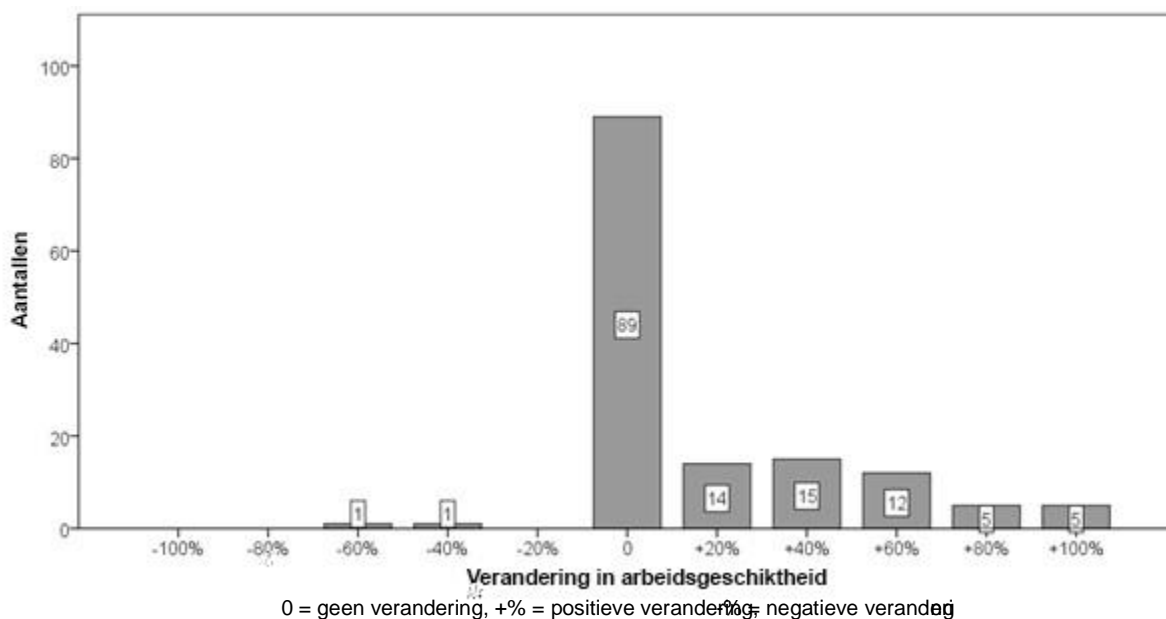


b)



Afbeelding 21. Ervaren veranderingen in inzetbaarheid als gevolg van betrokkenheid bij de Shed (a) betrokkenheid bij de Shed die veranderingen mogelijk had gemaakt (b).

a)



b)



Ervaringen in Sheds - Activiteit, leren en inzetbaarheid

Uit de interviewgegevens kwamen vier thema's naar voren met betrekking tot activiteit, leren en inzetbaarheid: Praktische activiteiten, Leren van vaardigheden, Delen van vaardigheden. Deze thema's geven informatie over de specifieke activiteiten die beschikbaar zijn in elke Shed en de bijbehorende kansen om te leren die Sheddors hebben ervaren. Er worden voorbeelden gegeven van Sheddors die werk vonden op basis van hun ervaringen in de Shed.

Praktische activiteiten

Zoals vermeld in tabel 6 boden de meer op de praktijk gebaseerde Sheds meestal houtbewerkingsactiviteiten aan, met af en toe ook metaalbewerking, ruwsmeden (smeden), tuinieren en koken. Deze Sheds boden doorgaans bouwrenovatie en reparatiewerkzaamheden uit voor persoonlijk of gemeenschappelijk gebruik aan. Andere Sheds hadden een andere focus, zoals gezondheid en fitness (aanbieden van actieve wandelingen, recreatief voetbal en circuittraining), competitieve sporten (cricket, tafeltennis en kickrugby) en sociaal contact (aanbieden van een sociale ruimte, sociale bijeenkomsten bijwonen of spelletjes). Activiteiten zoals vaardigheden, muziek, handenarbeid, formele leersessies (zoals Nederlandse taallessen en EHBO-trainingen) en werkgelegenheid (en)-45 (es)12 t15 Td 115 (aa)-4 (l)-5 (e(ng)-4 (t15 Td 6 (po)-4

Leden gaven aan dat ze op verschillende manieren vervaardigheden hadden geleerd van hun mede Shedders en verwezen vaak naar professionals. Ervaren Leden noemden dat ze nieuwe technieken hadden ontwikkeld, met nieuwe gereedschappen hadden gewerkt en hun algemene vaardigheden verbeterd. Beginnende Leden meldden dat ze nieuwe vaardigheden hadden opgedaan tijdens activiteiten die ze nog nooit eerder hadden gedaan, waardoor ze onafhankelijk konden deelnemen aan Shed-activiteiten. Ze gaven ook aan dat ze tips en advies hadden gekregen van meer ervaren Shedders. Afbeelding 22 is een foto van TB3012. Op deze foto staat op een picknickbank die hij en zijn Shedmates hebben gemaakt met de vaardigheden die ze in de Shed hadden geleerd.

Afbeelding 22. Foto gemaakt door TB3012, waarop een picknicktafel is te zien die is vervaardigd met behulp van vaardigheden die waren geleerd in de Shed

'Ik wil laten zien wat we hi
het sociaal centrum de
Daar staat de tafel. Nou, I
mooi. Als het zonnig is, kun
we buiten op het ter
genieten van een drankje
we eten. De vaardigheden
dit te maken heb ik hier in
Shed geleerd.'

(TB3012)

In de meeste gevallen leerden Shedders informeel van Shedmates. Sommige Shedders organiseerden ook formele trainingen die werden verzorgd door externe specialisten, waaronder taallessen, kooklessen, EHBO cursussen. In de op sport fitness gerichte Sheds leerden Leden oefeningstechnieken om hun conditie te verbeteren, specifieke sport vaardigheden, het gebruik van sportapparaten, de juiste kleding voor fitnesssessies, informatie over gezond eten en tips voor betaalbaar koken. Eén Leider leerde tijdens het proces ook over zichzelf en de fysieke grenzen van zijn lichaam.

'Ik heb geleerd dat je lichaam vrijwel alles zal doen wat je het vraagt, het zit allemaal [wijst naar zijn hoofd]! Weet je, als je 5 km wilt hardlopen, doet je lijf ook 5 km.'

(SJ2903)

Enkele Leaders vervulden hun functie zonder een leiderschapstraining te hebben geleerd.

Delen van vaardigheden

Naast het leren van nieuwe vaardigheden boden Sheds Leden de kans vaardigheden te gebruiken die zij tijdens hun carrière hadden verworven of gewoond. Het informeel delen van vaardigheden was een belangrijk element van de Shed

Ook meldden Leden dat ze interpersoonlijke vaardigheden leerden die in het dagelijks leven konden toegepast, wat hen hielp bij het zoeken naar werk en met hun algehele welzijn. De verbetering van vaardigheden zoals communicatie, luisteren en omgaan met anderen werd gezien als een belangrijke voor Leden, terwijl Leaders meldden dat ze zagen dat anderen hun eigenwaarde, zelfrespect en zelfvertrouwen vergrootten. Sheddiers met angstige gezondheidsproblemen waren van mening dat het leren van sociale vaardigheden hen had geholpen om zich meer op hun gemak te voelen in de omgang met anderen, waardoor ze zich beter inzetbaar voelden. Leaders vertelden over Leden die in korte tijd vaardigheden verworven, en zich persoonlijk hadden ontwikkeld en vervolgens werk vonden.

'En deze man hebben we dus geholpen. Ik bedoel, hij had veel meegemaakt. En hij was me onlangs, heel blij omdat hij een baan had kunnen vinden en had een enorme prestatie was, want in oktober zou dat absoluut niet mogelijk zijn geweest. Dit vooruitgang die ik bij hem gezien heb, was absoluut verbazingwekkend.'

(CE0411)

'Er kwam een man naar ons toe die ontslagen was wegens bijsluiting en zijn zoektocht was naar iets om te doen. Hij heeft net een baan gekregen na ongeveer een jaar. Dat is fantastisch, want we hebben hem op weg geholpen. Ik weet zeker dat [de Shed] zijn zelfvertrouwen weer op peil heeft gebracht. Ik denk dat hij een enorme prestatie was en het heeft hem geholpen daar weer bovenop te komen en zich beter te voelen.'

(MB0308)

Baancoaches

Mensen die waren opgeleid tot SSC Coaches deelden hun ervaringen met het volgen van de training en het uitvoeren van de rol binnen de Shed. Coaches volgden de training meestal nadat ze waren benoemd tot de Leider of Uitvoeringspartner en, net als de Gezondheidsambassadeurs, omvatte de training elementaire informatie over arbeidsbemiddeling, rollenspelscenario's en kennis van lokale arbeidsbemiddelingsdiensten.

In de Shed pasten Coaches hun training op verschillende manieren toe, waarbij sommigen voor één op één hulp boden om vaardigheden op het gebied van inzetbaarheid, een cv schrijven en het voorpak van sollicitaties aan te pakken. Door hulp op maat te bieden kon de Coach overdraagbare vaardigheden bespreken. Zo heeft iemand die voor een plaatselijke school maakt niet alleen kennis van houtbewerking maar ook van tijdbeheer, organisatie, voldoen aan eisen en kwaliteitscontrole.

'Ik praat met ze over wat ze die dag hebben gedaan, zodat ze gaan nadenken over de vaardigheden die ze gebruiken. Ik weet namelijk niet hoeveel mensen dat eigenlijk beseffen. 'XV KHW IHLW GDW LN WHJHQ]H]HJ '3,N YLQG GH HUJ JRHG ' RI '3'DW ODDW HFKW]LHQ GDNH JRH helpen een baan te vinden.'

(BC1910)

Baancoaches meldden dat ze door mensen te ondersteunen hun eigen zelfvertrouwen hadden vergroot in situaties die angst opwekten hadden overwonnen en vaardigheden zoals spreken in het openbaar ontwikkeld. Ze hielden er goed gevoel aan over om mensen te helpen, in de wetenschap dat een Shedder zich door hun interactie beter en gelukkiger voelde dan toen hij of zij bij de Shed kwam. De training van coaches werd aangeboden had hun zelfvertrouwen en arbeidsvaardigheden te bespreken vergroot en hen de zekerheid gegeven dat ze een positief verschil maakten in het leven van Shedders. De training had een relatie met en kijk op de Uitvoeringspartner versterkt.

In het algemeen waren Baancoaches ervan overtuigd dat het Baanmodel een waardevolle toevoeging was aan het Shedmenen (c)-6 (he)-4 (s)14er 5 (a (v)]Tei Q k)9 (e)er 5 (a (v)]GSET Qdz)-618(ne)-4 (n4 (

Samenvatting Uitkomst 6

Shedders meldden dat hun vaardigheden waren verbeterd als gevolg van hun betrokken activiteiten van de Shed. Door deel te nemen aan praktische activiteiten in een groep profiteerde Shedders van de hulp en begeleiding van degenen die meer bedreven waren. Shedders die vaardigheden deelden, had samenwerken het voordeel dat ze meer vertrouwd nog bedrever werden door met anderen te delen en hen te helpen. Naast de projecten wisselde Shedders ook op andere gebieden kennis en kunde uit, zoals IT en gezondheidszorg. Hoewel inzetbaarheid niet centraal stond in de activiteiten van alle Sheds, zagen Leiders de overdraagbare vaardigheden die werden opgedaan tijdens SessiesBancoaches speelden een actieve rol in de Shed door trainingsworkshops op te zetten en mentorschap aan te bieden. Voor Coördinatoren had het uitvoeren van deze rol ook voordeel, namelijk in de vorm van meer zelfvertrouwen.

Step-by-Step Uitkomst 7

Autonome werkgelegenheid

Het mediane salaris (meting van voorkeur van ONS) voor de regio Zuid-oost 2019 is £1876 per jaar (ONS, 2019a, precieze metingen worden vermeden omdat ze vanwege de COVID-19 waarschijnlijk een vertekend beeld geven). Zoals hierboven vermeld, wordt dit cijfer verhoogd met (£1000 per maand aan ontvangen bijstandsuitkeringen wordt geschrapt voor de Shedders en de andere 50% wordt verondersteld geen uitkeringen te ontvangen), waardoor een autonoom inkomen van £25.876 autonoom inkomen overblijft per nieuwe baan die wordt gecreëerd in Hampshire. Er kan worden geconcludeerd dat de impact van SBS gelijk is aan 3% van 900 Sheddars (d.w.z., 27) \times £25.876 \times 1,5 (de waarde van de multiplier). De jaarlijkse impact van SBS is een verhoging van het duurzame regionale inkomen van £1.047.978. Hierdoor wordt het BBP van Hampshire voor 2019 aangepast van £64.004 miljoen naar £64.005 miljoen, een positief, zij het marginaal effect. Als het aantal Sheds zou worden opgeschaald naar 1206, zoals eerder is gesuggereerd, zou de impact van SBS op het duurzame inkomen van Hampshire £1.385.810 zijn, wat vervolgens leidt tot een nieuw nominaal BBP van £64.032 miljoen. Als dit landelijk zou worden opgeschaald, komt het verhoogde inkomen uit op ongeveer £1.385.810 \times 20 (oftewel £27.716 miljoen). Dit verhoogt het nominale Britse BBP in 2019 van £2.141.362 miljoen naar £2.214.922 miljoen.

Gezondheidsuitgaven

De Britse regering gaf in 2019/2020 25,2 miljard uit aan gezondheid, wat neerkomt op £277 per persoon en ruwweg 10% van de overheidsuitgaven (ONS). Op basis hiervan zorgen 45 Sheds met 900 Sheddars voor een vermindering van de overheidsuitgaven voor gezondheid van £1.217 uitgaande van 1206 Sheds en 24.120 Sheddars gaan de overheidsuitgaven met omlaag. Als dit opnieuw wordt

Implementatie van Sheds

Sheds tijdens de COVID-19-pandemie



COVID-19

Op tijdpunt 2 bespraken Leiders hoe de COVID-19 pandemie de levering van Sheds beïnvloed en werden drie thema's geïdentificeerd: Sheds activiteiten tijdens lockdowns, Heropening met beperkt impact van COVID-19. Deze thema's vormen een samenvatting van hoe Leiders contact hielden met hun Leden problemen die ze bij ondervonden, de processen van Sheds die terugkeerden naar een 'normale' bedrijfsvoering, welke invloed de maatregelen hadden op het aantal Sheds en de algehele impact op Shedders.

Shed-

Daarentegen had een aantal Sheds moeite om in contact te blijven met hun Sheddors, vaak vanwege problemen. Sommige Sheddors waren niet in staat deel te nemen aan online vergaderingen of groepen en anderen reageerden niet op de reguliere nieuwsbrieven of berichten en sommigen waren niet geïnteresseerd omdat de gebruikelijke Sheddors niet werd aangeboden. Leaders begonnen zelf ook te verliezen van motivatie voor deelname aan online bijeenkomsten te verliezen. Sommigen bezochten de Sheddors en anderen hadden het gevoel dat ze zichzelf moesten dwingen om deel te nemen aan de bijeenkomsten.

Heropening met beperkingen

Om te waarborgen dat de Sheddors gebruikelijke activiteiten konden voortzetten en Leden weer in de Sheddors konden worden verwelkomd, moesten Leaders verschillende maatregelen en processen instellen. Dit omvatte het beperken van aantallen (afhankelijk van de beschikbare ruimte), voldoende ventilatie, het dragen van maskers binnen, twee meter afstand houden, maatregelen voor contactonderzoek, het plaatsen van handensmettingsstations, hulpmiddelen om bij binnenkomst de temperatuur van de Sheddors te meten en de mate waarin Leden mochten deelnemen.

Veel Leaders besloten hun Sheddors tijdens lockdowns te bezoeken om te controleren dat het gebouw onderhouden en dat zich geen problemen hadden voorgedaan tijdens hun afwezigheid, en bereidden zich op een heropening door passende veiligheidsmaatregelen te nemen. Door dit te doen, konden deze Sheddors heropenen toen de maatregelen werden opgeheven, waarbij zowel Leaders als Leden hun deelname aan de Shed graag wilden hervatten. Anderen aarzelden om weer open te gaan en kozen ervoor voorzichtig te blijven bij hun terugkeer naar de Shed. Dat was meestal te wijten aan het feit dat het aantal besmettingen op nationaal niveau toenam en oudere Leden zich kwetsbaarder voelden of bang waren om controle te verliezen door de versoepeling van de nationale maatregelen.

'Het was tijdens en na corona een absolute nachtmerrie om dingen voor elkaar te krijgen. Het interessante is dat toen de maatregelen van kracht waren, veel mensen volgden de regels en dachten dat alles onder controle was en dat ze veilig waren. Nu de maatregelen er niet zijn verdwenen, hebben we het aantal mensen zeker zien teruglopen.'

(CC1308)

De ingevoerde maatregelen waren ofwel gebaseerd op nationale regels of werden door de Sheddors zelf ingevoerd. De ingevoerde maatregelen werden 'de regel van zes' geïmplementeerd, wat betekent dat maximaal zes personen tegelijkertijd in de Shed mochten zijn.

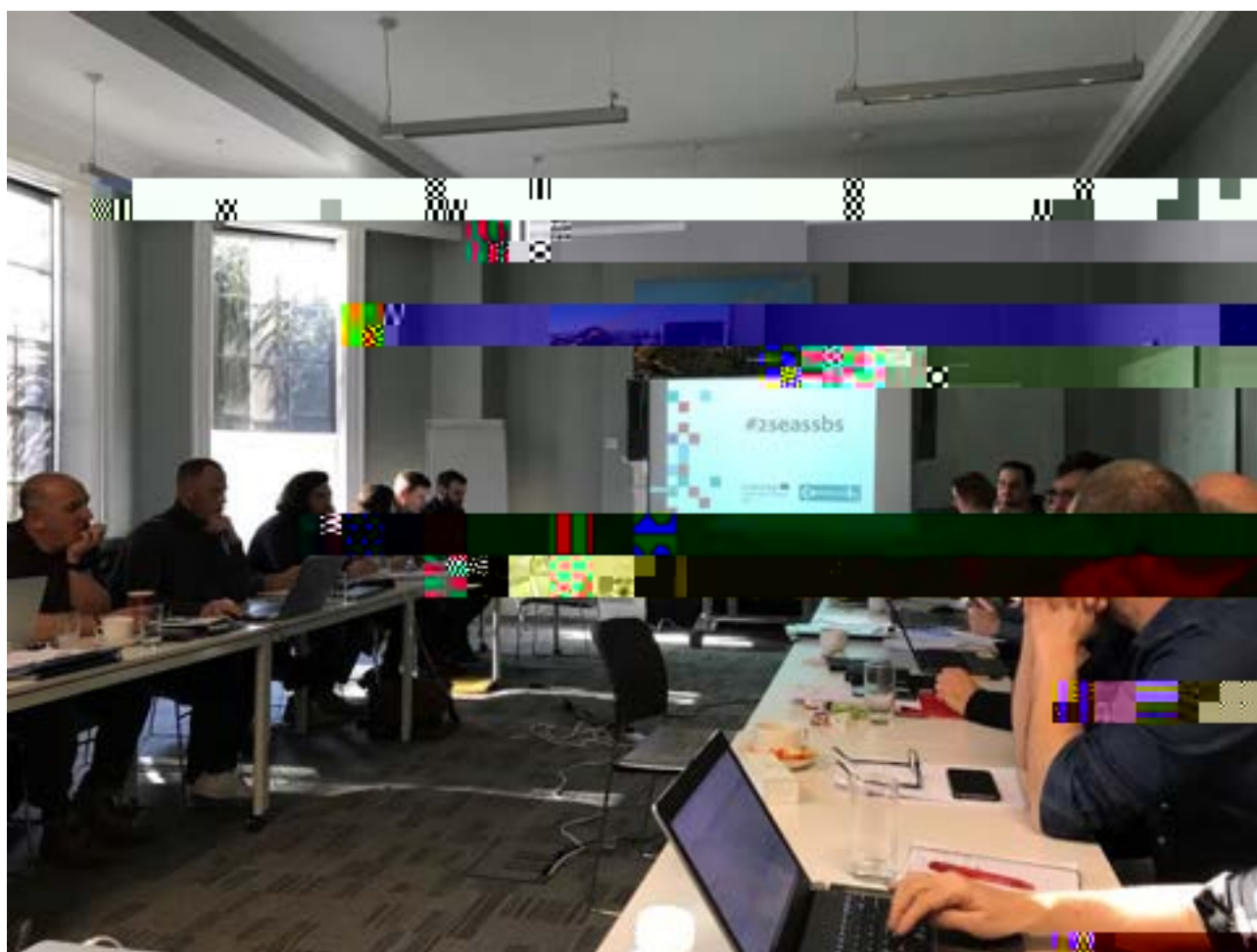
De impact van COVID-19

De pandemie had niet alleen gevolgen voor het aantal bezoekers van de Sheds, maar ook voor de relaties tussen Sheds en plaatselijke gemeenschap. Voor sommigen werden deze banden versterkt door een toename van maatschappelijke binding en saamhorigheid tegenover tegenspoed, via een toename van donaties en samenwerking. Voor anderen betekende de sluiting van de Sheds dat de gemeenschap verslechterde omdat de dienstverlening werd stopgezet of dat de betrokkenheid van de gemeenschap voor de Shed een lagere prioriteit kreeg. Banden met lokale doorverwijzers, gemeenschapsdiensten die opdrachten aan de Sheds verstrekt, donoren van gereedschappen en materiaal en lokale organisaties die van evenementen werden minder hecht. In deze gevallen hadden Leiders doorgaans het gevoel dat deze relaties in de toekomst weer zouden worden aangehaald, maar enkele meenden dat de pandemie deze relaties had beëindigd en dat hernieuwde betrokkenheid onwaarschijnlijk was.

Een van de belangrijkste gevolgen van de pandemie was een gevoel van verlies onder de Sheddiers. In gevallen werd dit toegeschreven aan de sluiting van de Shed, die had geleid tot het verlies van regelmatige contacten en structuur. Hoewel opknopwerkzaamheden in Sheds vertraging opliepen, werden gemeenschapsprojecten stil kwamen te liggen door de sluitingen, was de impact op de Sheddiers zelf groot. Velen maakten gevoelens van isolement en algemene malaise mee, die verder werden verergd door de met de pandemie gepaard gaande onzekerheid. De heropening van Sheds werd door Leiders beschouwd als een grote opluchting, waardoor de stemming van de geïsoleerde Leden opnieuw in contact kwamen met hun mede

Evaluatie van SBS

Ervaringen van SBS-Partners met de implementatie van het model



Werken met belanghebbenden

Eén Partnerorganisatie was in staat om het werk dat binnen project SBS verricht te gebruiken om de gezondheid van mannen aan de orde te stellen bij belanghebbendenorganisaties, waaronder zorginstellingen.

'We hebben veel andere organisaties benaderd over het belang van gesprekken met mannen over geestelijke gezondheid. Daar wordt lokaal tamelijk veel over gesproken en een groot deel van de National Health Service (NHS) en maatschappelijke organisaties hebben dezelfde focus.'

Sheds hadden inderdaad ook rechtstreeks contact met deze belanghebbenden. Als gevolg van de erkenning van het 'merk' SBS waren de gesprekken gemakkelijker en betekenisvoller geworden. SBS Partners hebben de hun toegewezen middelen op uiteenlopende manieren ingezet. Daarbij kregen Sheds in het VK minder directe financiering-subsidies. Eldan Sheds in Frankrijk, België en Nederland. De verschillen in financiering leken een verschil te creëren tussen het deel uitmaken van een project dat onafhankelijk zijn van het SBS. Bovendien veroorzaakten de eerste persberichten over project SBS enige verwarring in de gemeenschappen en werkgroepen had bestaande, onafhankelijke groepen SBS benaderden om geld te vragen om hun werk aan te vullen.

Niet alle Sheds werkten met mensen die complexe behoeften hadden en daarom stond voor sommigen op gezondheid of inzetbaarheid op de eerste plaats. Partners waren het erover eens dat het uitgangspunt was om een sociale ruimte te creëren voor betekenisvolle dat is wat we zeker het verschil maken, in het samenbrengen van mensen.'

Leren van en met elkaar

Een belangrijk kenmerk van de Marble Movement is dat Shedd's leren van hun Shedd's. Deze 'schouder aan schouder' filosofie boekt succes in traditionele werkplaatsen en bij activiteiten waar vaardigheden worden gedeeld. Een Partner vulde deze aanpak af met

Focus op gezondheid en welzijn

De Ambassadeur training werd goed ontvangen door alle SBS en werd beschouwd als een belangrijk succes van het Model.

'De interesse voor de training was tamelijk goed, het werd alleen lastig toen we vrij v
een verzadigingspunt bereikten van wie training wilde meedoen. De mensen die de
training hadden gevolgd, vonden die heel waardevol. Ambassadeur zijn en de training
volgen is nog steeds onderwerp van gesprek.'

De training die Ambassadeur werd aangeboden en hun acties binnen de Shed hijspreke
gezondheid te normaliseren hebben van Gezondheidsambassadeur tijdens de lockdown sociaal
geïsoleerde mensen bereikte en vergelijkbare dingen deed, heeft een positieve De COVID-19
pandemie stelde de Shedder unieke uitdagingen wat betreft het aanpakken van misinformatie over
ziekte en vaccinatietwijfel in bepaalde gemeenschappen. (al)-7 (d)19 (e)-44 (ge)-4 (m)-3 (ee)-4 t7din

Effectieve communicatie tussen Partners en Leiders

De Projectpartners waren over het algemeen van mening dat het moeilijk en

Werk uitbesteed aan opdrachtnemers

Partners die de training voor Sheddors over de elementen gezondheid en inzetbaarheid uitbesteed externe bedrijven, ondervonden enige problemen bij het krijgen van betrokkenheid van de medewerkers tijdens het Project. De training werd ontworpen om ontwikkelingsvaardigheden met betrekking tot gezonde gesprekken tussen Sheddors weer te geven. Eén Partner ondervond moeilijkheden bij het uitnodigen van aanbesteders voor de training. Met een aanbestedingsprocedure bedrijven flexibiliteit om een programma te ontwerpen dat aan de opdracht voldoet. Omdat dit een gecocreëerd trainingsmodel was, was er minder flexibiliteit dan velen hadden verwacht bij het vinden van de aanbesteding. Dit stelde de Partners Trainingaanbieders voor uitdagingen.

Extra kosten of gebruik van middelen bij de organisaties

Veel van de Partners hadden onderschat hoeveel tijd er nodig was om het Project op succesvolle wijze te voeren. Wanneer het Project werd toegewezen aan enkele medewerkers voelde dat als een last. Orde gold dat, wanneer het werk werd overgenomen, de druk niet noodzakelijkerwijs lager werd, omdat het werk nog steeds nauwlettend moest worden aangehouden. Grotere Partners voelden extra druk door de vele facetten van het Project (beheer van het Project en de Sheds) die ze moesten overnemen. Voor de Partners was het een uitdaging dat er taken moesten worden uitgevoerd die niet binnen het expertisegebied (administratie en budgetten), waardoor er minder tijd was voor leukere activiteiten.

Toekomstige adoptie en duurzaamheid van het SBS-model binnen de organisatie

De SBS projectpartners hebben plannen gemaakt om de voortzetting van de Sheds op middellange termijn te waarborgen.

Evaluatie SBS

Discussie



Conclusies Step-by-Step

Het Step-by-Step Project werd door Partnerorganisaties opgezet om in de Europese landen België, Frankrijk, Nederland en het Verenigd Koninkrijk veelvoorkomende ongelijkheden in de gezondheid van mannen te pakken. Statistieken geven aan dat Europese mannen vaker lijden aan bepaalde chronische ziekten en een slechtere geestelijke gezondheid en dat naarmate ze ouder worden, een groter risico op eenzaamheid hebben. Naast het bestaan van bepaalde gezondheidsrisico's zoeken mannen minder snel hulp, waardoor het risico van late detectie van gezondheidsproblemen en slechtere uitkomsten groter wordt. Recent onderzoek geeft aan dat zelfs wanneer mannen hulp zoeken voor gezondheidsproblemen, ze niet tevreden zijn met de hulp die ze krijgen.

Autonomie en duurzaamheid van de SBS-Shed

Een aantal SBS-sheds had als gemeenschappelijke focus de traditionele vaardigheden van houtbewerking, vergelijkbaar met het oorspronkelijke Shed-concept. Vele andere Sheds richtten zich daarentegen op vaardigheden zoals sport, varen, modelbouw, reparatie en restauratie, taallesen, kunst, technologie en sociale contacten. Deze diversiteit in de uitvoering oi (de)16 (u D)7 (ez)-8 (6

Oudere mannen lopen een verhoogd risico op sociaal isolement, wat gepaard gaat met slechte gezondheidskomsten (Cudjoe et al., 2015). Sheds boden een ondersteunende omgeving, waar mannen met elkaar om konden gaan en, wanneer ze daar klaar voor waren, hun kwetsbaarheden konden bepalen. Onze kwetsbaarheden aan anderen blootstellen is vaak moeilijk, maar zijn voor een negatief oordeel en afwijzing van anderen. Wanneer we echter de moed hebben kwetsbaarheid te uiten en de hulp en steun van anderen te zoeken, worden we vaak beter ontvangen. Mensen kijken vaak negatiever naar hun eigen tekortkomingen dan anderen; dit wordt ook wel beautiful mess effect genoemd (Burk et al., 2016). Deze tegenstrijdigheid tussen toeschrijvingen ontstaat wanneer mensen hun eigen fouten op een concrete manier bekijken, de fouten van anderen abstract bekijken. Kijkpositie is minder negatief en risicovriendelijker is. Sheddiers meldden consequent dat sociaal isolement hen had gemotiveerd lid te worden van de Shed en dat het gevoel van verbondenheid en saamhorigheid in de Shed centraal stonden in hun beslissing om te blijven.

Gezondheidsvaardigheden en doorverwijzing

Een structureel onderdeel van het SBS was het geven van training aan Sheddiers, om de rol van Gezondheidsambassadeur te vervullen, en toegang tot gezondheidstechnologie (kiosk, roadshows, bezoeken) en mobiele apps. De peer-to-peer ondersteuning weerspiegelt het 'schouder aan schouder' dat door andere Sheds is overgenomen. Door training aan te bieden leren Sheddiers vaardigheden op het gebied van gezondheid, gezondheidscommunicatie en kennis van lokale vrijwilligersdiensten. Deze Ambassadeurs voelden zich beter in staat en zelfverzekerder om gesprekken te beginnen en anderen te ondersteunen die om raad vroegen. Ambassadeurs gaven in hun interacties met Sheddiers blijk van culturele en contextuele kennis, evenals mondelinge vaardigheden (Britten et al., 2014). Partners meldden dat naarmate de gezondheidsvaardigheden toenamen, ook de wens groeide meer te weten te komen over de gezondheid van specifiek mannen en communicatietechnieken. Daarnaast wilden enkele Leiders graag waarborgen dat de paden voor doorverwijzingen en koppeling aan hulpverleners tussen Sheds en andere instanties meer actief dan passief zouden worden. Door te erkennen dat Sheddiers gezondheidsproblemen zoals depressie of dementie complexe behoeften hebben, stelden de Leiders middelen zeker die ze nodig hadden om in de behoeften van deze nieuwe Leden te voorzien. Met betrekking tot de terminologie is één woord van voorzichtigheid geboden. Zoals gemeld werd de term 'Kampioen' acceptabeler en herkenbaarder in het VK dan in België, Frankrijk en Nederland. In deze landen is een alternatief gevonden, namelijk 'Ambassadeur'. Wat de naam ook was, er waren enkelen die zich ongemakkelijk bij het onderscheid dat het etiket veroorzaakte en de implicatie dat deze persoon een deugdzame en gezondere levensstijl had nadat hij of zij de eigen kwetsbaarheden had opgelost gebruikelijk (van Laere en Aggestam, 2016), en daarom moet bij het beschrijven de rol de nadruk worden gelegd op het inspireren van verandering bij anderen door het vertrouwen te wekken dat verandering haalbaar en wettelijk is.

De door de Sheds geïnstalleerde of gebruikte gezondheidstechnologie had wisselend succes. Gezondheidskiosk en de gezondheidsroadshows werden gezien als welkome aanvullingen op het huidige aanbod. De kiosk werd in een aantal Sheds geïnstalleerd en bood een visuele, meetbare indicatie van de gezondheidsstatus, wat vaak leidde tot verdere actie of raadplegen van een zorgprofessional. De roadshows hadden als bijkomend voordeel dat Sheddiers ter plaatse een consult konden krijgen, wat de bereikbaarheid vergrootte. Sommige oudere Sheddiers gaven aan de gezondheidstechnologie niet te gebruiken omdat ze het een onnodige herhaling vonden van de gezondheidsmonitoring die hun arts al deed. De technologie werd niet als betrouwbaar wat betreft de geleverde output en werd daarom gewaardeerd. De mobiele app werd daarentegen minder succesvol. Dat lijkt eentje te zijn van timing en inzicht in de voorkeuren van de doelgroep. De app werd tijdens het Project ontwikkeld en later dan de andere componenten van het

Literatuur

- Ahl, H., Hedegaard, J., & Guld % +RZ WKH 0HQ¶V 6KHG LGHD WU
Journal of Adult Learning, 57(3), 316-331. <https://files.eric.ed.gov/fulltext/EJ1163877.pdf>
- Anstiss, D. (2016). Constructing selves: Emplaced Bodies. Unpublished manuscript, Department of Psychology, Massey University Albany, New Zealand. Retrieved from <https://menzshed.org.nz/wp-content/uploads/2014/06/Davidss-Reconstructing-selves-Emplaced-sociomaterial-practices-at-the-Mens-Shed-North-Shore.pdf>
- Anstiss, D., Hodgetts, D. (2019). Selves in the Mens Shed. *Journal of Gender Studies*, 18(1), 1-15.

Milligan, C., Neary, D., Payne, S., Hanratty, B., Irwin, P., & Dowrick, C. (2016). Older men and social a
scoping review of men's sheds and other gendered interventions. *Ageing & Society*, 36(5), 89

- Reid, A., Richards, A., & Willox, D. (2021). Connecting experiences of employability through a meaning making approach to learning. *Journal of Teaching and Learning for Graduate Employability*, 13(1), 99-113. <https://ojs.deakin.edu.au/index.php/jtlge/>
- Reynolds, A., Mackenzie, C. S., Medved, M., & Roger, K. (2015). The experiences of older male adults throughout their involvement in a community programme for men. *Ageing & Society*, 35, 531-550. doi.org/10.1017/S0144686X13000858
- Ryan, R. M., & Deci, E. L. (2000). Self-determination Theory and the facilitation of intrinsic motivation, social development, and well-being. *American Psychologist*, 55(7), 680-688. <https://doi.org/10.1037/1037110093066X.55.1.68>
- Ryan, R. M., & Deci, E. L. (2017). *Self-determination Theory: Basic Psychological Needs in Motivation, Development and Wellness*. The Guilford Press.
- Schafer, J. L., & Graham, J. W. (2002). Missing data: Our view of the state of the field. *Psychological Methods*, 7(2), 147-177. <https://doi.org/10.1037/1082-989X.7.2.147>
- Seidler, Z. E., Rice, S. M., Oliffe, J. L., Fogarty, A. S., & Dhillon, H. M. (2018). Men and depression: Strategies for improved engagement. *Australian Psychologist*, 53(5), 405-415. <https://doi.org/10.1111/ap.12331>
- Seidler, Z. E., Wilson, M. J., Toogood, N., Oliffe, J. L., Kealy, D., O'Grady, S., Owen, J., Lee, G., & Rice, S. M. (2022). Pilot evaluation of the men in mind training program for mental health practitioners. *Psychology of Men & Masculinities*. Advance online publication. <https://doi.org/10.1037/men0000383>
- Specter, M., & Mersel, G. (2006). Naming Stories: Western Hegemonic Masculinity Scripts. *Journal of Gender Studies*, 15(1), 61-82. <https://doi.org/10.1080/0958923486934155023486934>
- Stevens, B., & Lahr, M. (1988). Regional economic multipliers: Definition, measurement, and application. *Economic Development Quarterly*, 2(6), 688-706. <https://doi.org/10.1177/089124248800200108>
- Stewart-Brown, S., & Janmohamed, K. (2008). *Widmback mental wellbeing scale (WEMWBS) user guide version 1*, NHS Health Scotland, Edinburgh. Retrieved from <http://www.mentalhealthpromotion.net/resources/euser>
- Sunderland, J. (2013). *The taieri blokes shed: An ethnographic study*. Unpublished manuscript, Otago Polytechnic, Dunedin, New Zealand. Retrieved from <https://www.op.ac.nz/assets/OPRES/c2b556b45c/UnideBlokesShed2013.pdf>
- Taylor, J., Cole, R., King, M., & Lowe, J. (2017). Home away from home: Health and wellbeing benefits of

- van Laere, J., & Aggestam, L. (2016). Understanding champion behaviour in a health care information system development project: how multiple champions and champion behaviours build a coherent whole. *European Journal of Information Systems*, 25(1), 47. <https://doi.org/10.1057/ejis.2015.5>
- Waling, A., & Fildes, D. (2017). 'Don't fix what ain't broke': Evaluating the effectiveness of a men's shed in innerregional Australia. *Health & Social Care in the Community*, 25(2), 758. doi.org/10.1111/hsc.12365
- Wang, C., & Burris, M. A. (1997). Photovoice: concept, process and use for participatory needs assessment. *Health Education & Behavior*, 24(3), 369. [10.1177/109019819702400309](https://doi.org/10.1177/109019819702400309).
- Wang, Y., Hunt, K., Nazareth, I., Freemantle, N., & Petersen, I. (2013). Do men consult less than women: analysis of routinely collected UK general practice data. *British Medical Journal*, 3, 1. [dx.doi.org/10.1136/bmj.e2013003320](https://doi.org/10.1136/bmj.e2013003320)
- Wilson, N. J., Cordier, R., Milbourn, B., Mahoney, N., Hoey, C., & Buchanan, A. (2020). Intergenerational mentoring for young adult males with intellectual disability: Intervention description and outcomes. *Journal of Intellectual & Developmental Disability*, 45(2), 99. doi.org/10.3109/13668250.2019.1582758
- Wilson, N. J., Staffe, R. J., Gambin, N., Craig, D., Bigby, C., & Balandin, S. (2015). A case study about supported participation of older men with lifelong disability at Australian community sheds. *Journal of Intellectual & Developmental Disability*, 40(4), 330. doi.org/10.3109/13668250.2015.1051522
- World Health Organisation (2011). Physical Activity. Retrieved from <https://www.who.int/news/factsheets/detail/physical-activity>
- World Health Organisation (2019). Suicide data. Retrieved from https://www.who.int/mental_health/prevention/suicide/suicideprevent/en/
- Wyke, S., Hunt, K., Gray, C. M., Fenwick, E., Bunn, C., Donnan, P.T.F., et al. (2015). In Training (FFIT) A randomized controlled trial of a gender sensitised weight loss and healthy living programme delivered to men aged 35-55 Scottish Premier League (SPL) football clubs. *Public Health Research*, 3(2). <https://doi.org/10.3310/phr03020>

Bijdragen aan SBS

Ruth Lowry PhD	University of Chichester, University of Essex (vanaf november 2019)	Evaluatieleiding, financieringsaanvraag, evaluatiebeheer, evaluatieontwerp, ethische goedkeuring, gegevensverzameling, transcriptie, gegevensanalyse en schrijven van rapporten.
Dhr. Andy Wood	University of Chichester	Dagelijkse coördinatie van de uitvoering van evaluaties, verzameling, ordening, transcriptie en analyse van gegevens, schrijven van rapporten.
Simon Mouatt PhD		

Mevr. Katherine Harris

University of Chichester

Over ons

De Universiteit van Chichester is een gevestigde, ambitieuze instelling met een erfgoed in het ondersteunen van lokale en regionale vaardigheden, vanaf de oprichting (1839) tot de lancering van het Tech Park Chichester. Chichester staat bekend om het aanbod van hoogwaardig, studentgericht onderwijs binnen een ondersteunende gemeenschap, waarbij mensen met een afstand tot het hoger onderwijs actief aangemoedigd deel te nemen, te slagen en als afgestudeerden bij te dragen aan de economie van Sussex.

Onze University Strategy beschrijft onze visie om 'een uitstekende universiteit te zijn met een sterke externe focus,' inclusief het doel om 'externe academische betrokkenheid te vergroten door aan regionale behoeften te voldoen.' Zoals we in onze visie stellen, 'erkennen we de unieke rol van de Universiteit van Chichester in West Sussex we het economische, VRFLDOH HQ FXOWXUHOH EHODQJ YDQ ³SODDWV´ HQ GH QR

De universiteit zet zich in om op al haar aandachtsgebieden onderzoek van wereldklasse uit te voeren, dat integraal onderdeel van haar missie om kennis te creëren die van maatschappelijk en/of economisch belang is en ook om haar leer- en onderwijsmethoden te informeren en te leiden. Als enige universiteit in West Sussex zijn we vastbesloten onze regionale rol centraal te stellen voor economische ontwikkeling zo goed mogelijk te vervullen. Hierbij werken we samen met het partnerschap voor lokale ondernemingen (Coast to Capital) om lokale en nationale middelen te mobiliseren voor kleine bedrijven en internationale concerns. Bovendien werken we in overeenstemming met de industriële strategie van de overheid om onze volledige bijdrage te leveren aan de nationale economie. Onze missie omvat het opleiden van afgestudeerden, activiteiten voor kennisoverdracht en andere tertiaire activiteiten om de voordelen van onze studenten, afgestudeerden, alumni, werkgevers in de regio, ondernemers en het bredere bedrijfsleven, om economisch voordeel te bieden aan alle belanghebbenden van de universiteit.





Gepubliceerd maart 2022